

ANALIZA ARCHIWUM ZDJĘĆ JOSEPHA SKIPPERA

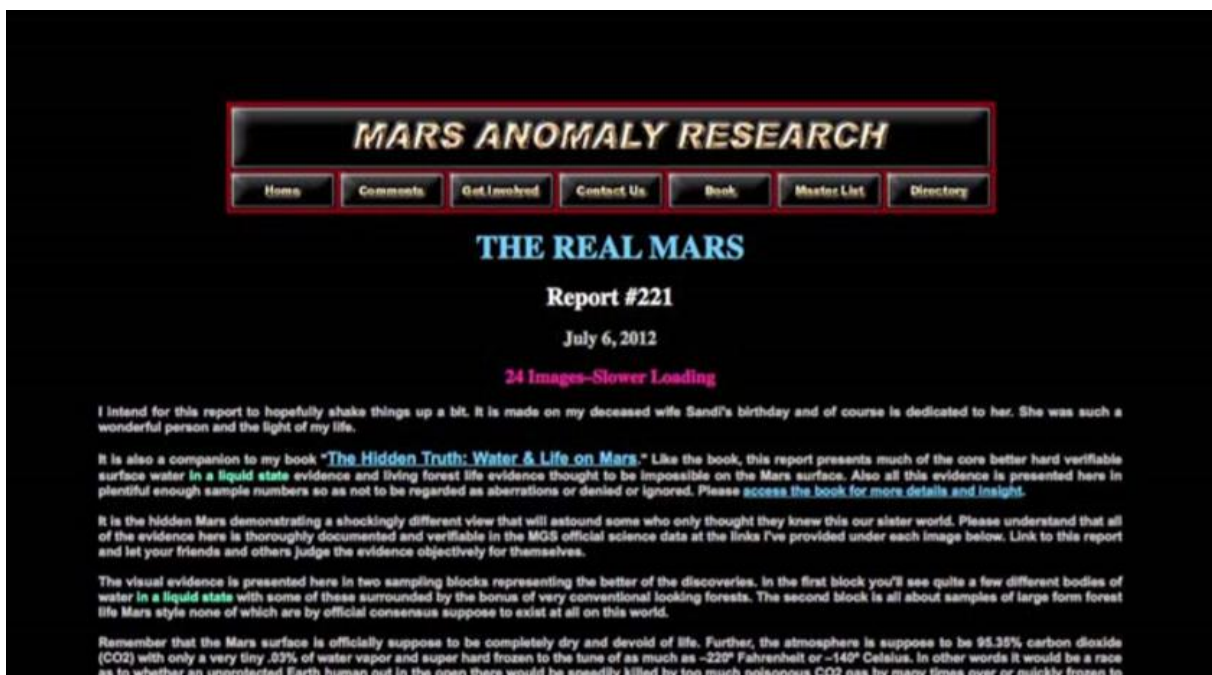
Sezon 07, odcinek 23

6 czerwca 2017 r.

DW: David Wilcock
CG: Corey Goode

DW: W porządku. Witajcie ponownie w kolejnym odcinku „Kosmicznego ujawnienia”. Jestem gospodarzem i jestem tutaj z Corey’em. Zamierzamy zrobić dla was prezentację i ją omówić.

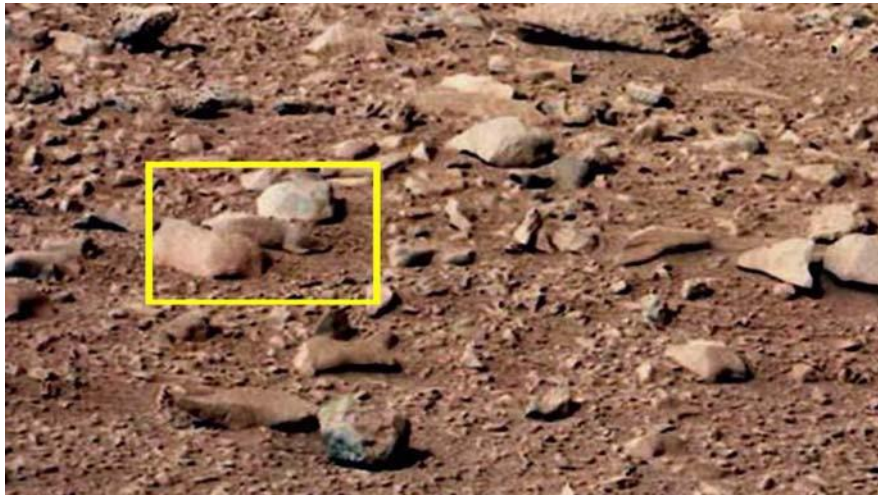
Mamy do pokazania zdjęcia anomalnych formacji, wybranych przez internetowego tropiciela Josepha P. Skippera. A niezależnie od tego, czy jest to prawdziwe, czy nie, z pewnością otwiera naszą wyobraźnię i pozwala na dyskusję na temat tego, czym mogą lub czym nie mogą być te formacje.



Do omówienia ze mną tego materiału zaprosiłem Corey'a Goode'a. Więc, Corey, u, witaj w programie.

CG: Dziękuję.

DW: Tak więc pierwszym obrazem, który tu mamy, jest skała, która, kiedy ją zobaczymy z bliska, wygląda trochę jak kapibara lub pies preriowy.



Niezależnie od tego, czy to, co tu widzimy, jest gryzoniem, czy nie, to czy jest w tym jakaś potencjalna prawda oparta na twojej wiedzy, Corey'u?

CG: Cóż, myślę, że wcześniej informowałem o tym, że czytałem na szklanych ekranach (padach), że kiedy Niemcy budowali różne bazy na Księżycu i Marsie to w swoich większych statkach przywozili dużo jedzenia oraz zaopatrzenie.



A wśród tego pożywienia i zaopatrzenia mieli różne gryzonie, takie jak szczury lub pająki i karaluchy, i temu podobne rzeczy, które zabrały się z nimi w podróż.

Po pewnym czasie próbowali pozbyć się ich z baz, w których przebywają, więc wypędzali je do środowiska Marsa, gdzie, jak sądzili, one zginą.

Ale niektóre informacje mówiły, że szczury, które przebywały w zewnętrznym środowisku przez pewien czas, zaczęły mutować i stały się większe, zaczęły wyglądać nieco inaczej.

Pojawiły się również uwagi na temat różnych owadów, które stały się większe, i oni podejrzewają, że to stało się z powodu promieniowania.

DW: Brak atmosfery powoduje większe promieniowanie ze słońca.

CG: Racja.

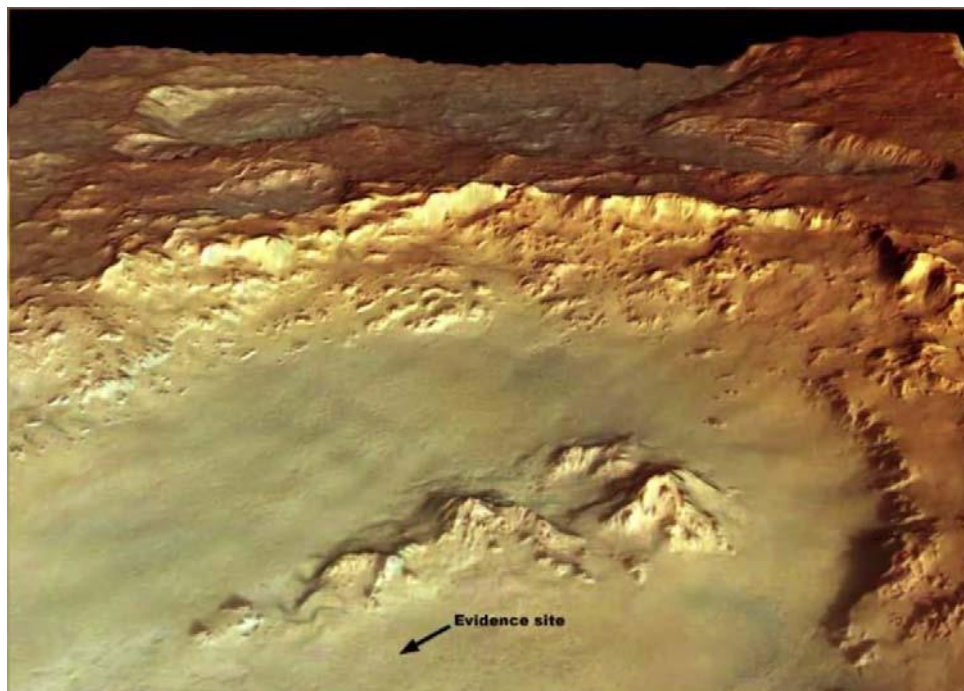
DW: Jeśli NASA ogłosiła niedawno, że w rzeczywistości na powierzchni Marsa jest dzisiaj woda w stanie ciekłym, to czy nie miałyby uzasadnienia, że będą one w stanie przetrwać?

CG: Cóż, tak. Mam na myśli, że mogły jeść robaki, które uciekły z tych samych baz.

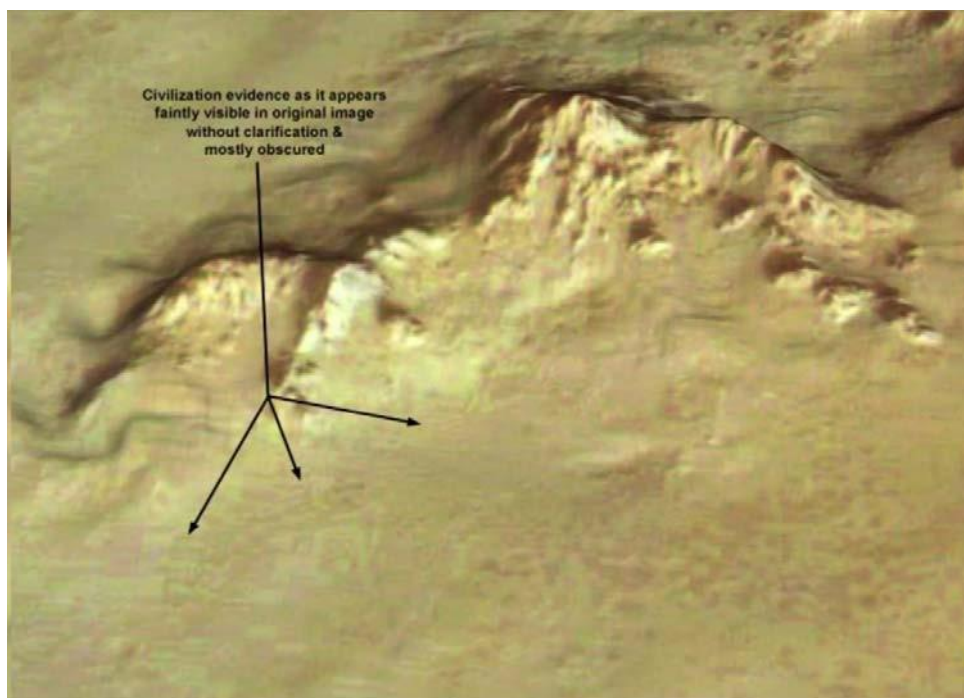
DW: Racja.

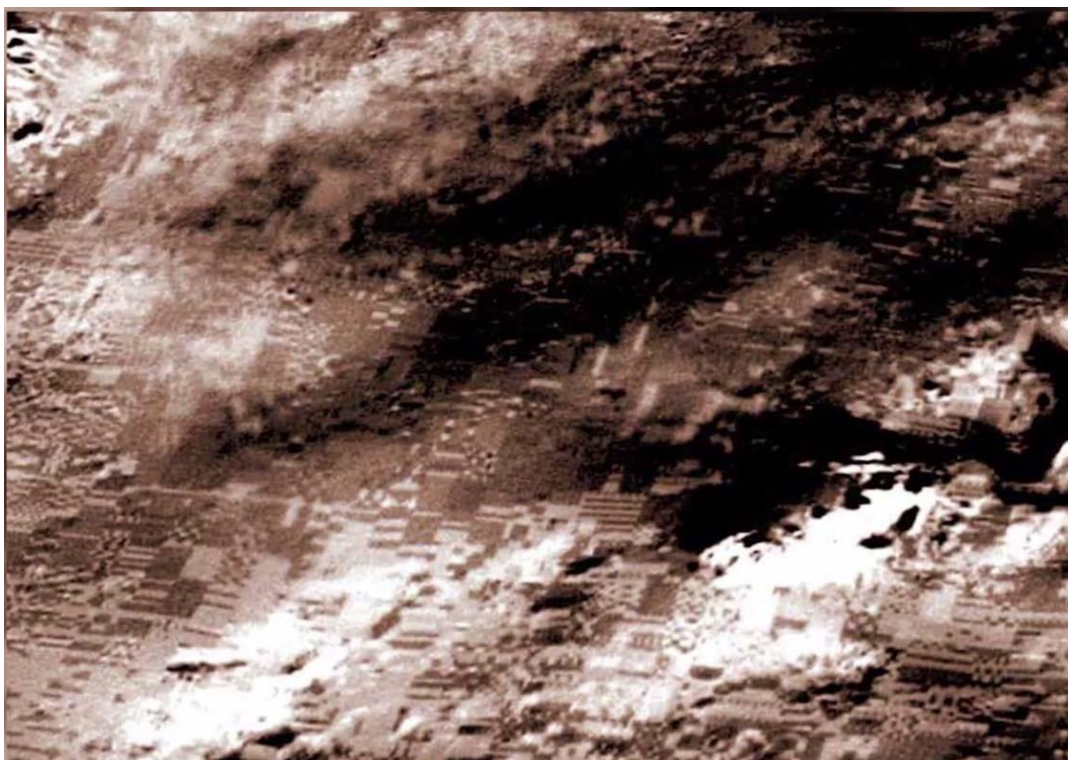
CG: Być może stworzyliśmy trochę środowiska lub przejęły one środowisko innego tamtejszego życia na Marsie.

DW: Dobrze. Tak więc teraz zobaczymy obraz, który najwyraźniej został wysłany do Josepha P. Skippera przez kogoś z Europejskiej Agencji Kosmicznej (ESA), dotyczący on krateru Hale na Marsie.



To, co widzisz na tym obrazie, na którym jest napisane „obszar dowodowy”, jest obszarem, w którym, gdy się zbliżamy, zaczynamy dostrzegać jakąś dziwną, zbudowaną sieć.





W tym momencie naprawdę zaczynamy widzieć dziwne rzeczy.



Corey'u, jak myślisz, na co tu patrzymy?

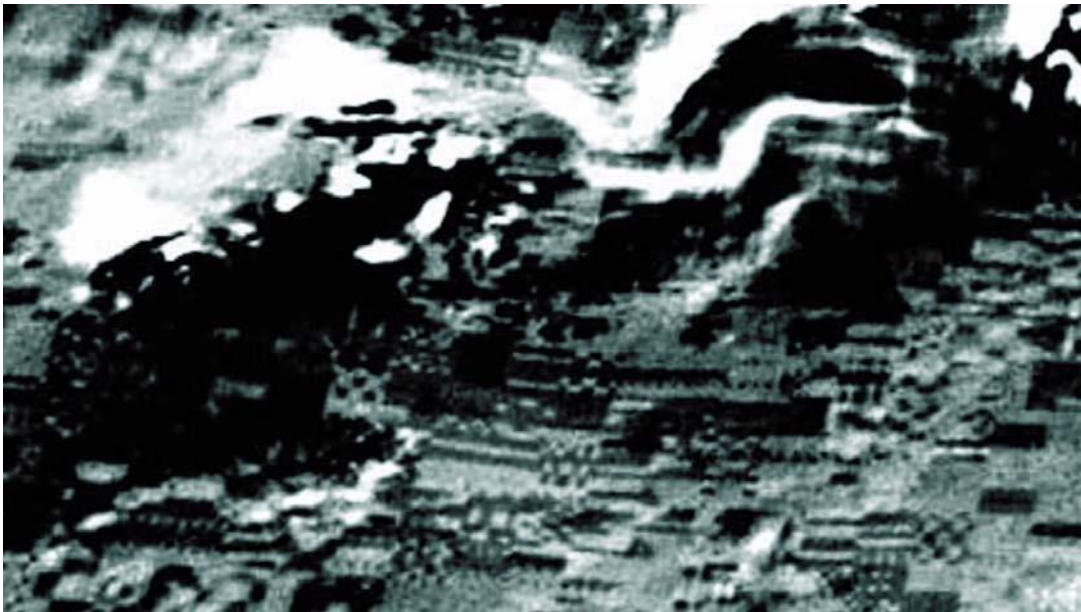
CG: Wiesz, nie jestem pewien. Kiedy zabierano mnie do różnych baz lub różnych miejsc na Marsie, zwykle podchodzono do nich pod bardzo ostrym

kątem lub z boku, aby uniemożliwić nam rozeznanie się odnośnie tego jaka ewidencja znajduje się na danym terenie.

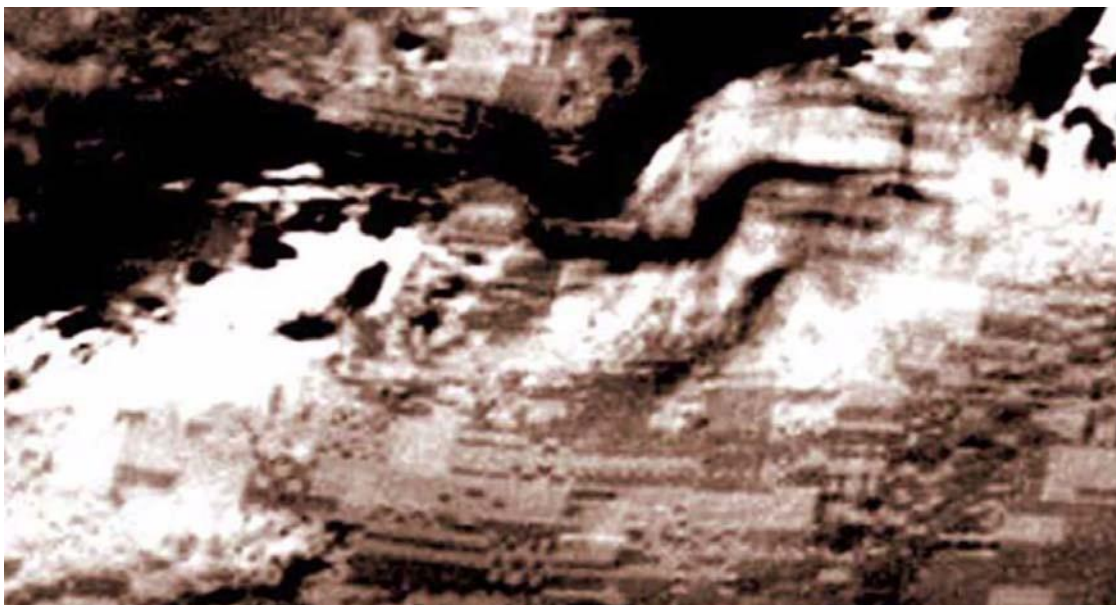
DW: Mhm.

CG: A kiedy je widziałeś, trudno było dokładnie wiedzieć, gdzie były, kiedy je już widziałeś. Mogłyby to więc być przechwycone artefakty, których wcześniej nie widziałem.

DW: To bardzo dziwne, ponieważ wydają się być wzory, w niektórych przypadkach, grupy linii prostych. Wydaje się, że jest to jakaś struktura architektoniczna.



Kolejna rzecz, Corey'u, która jest bardzo dziwna to to, że niektóre z nich wyglądają ostro, podczas gdy inne sekcje, jak widać na tym zdjęciu, mają efekt rozmycia wokół nich, prawie tak, jakby ktoś celowo nie chciał, abyśmy zobaczyli pewne części tego obrazu.



Jak myślisz, co się tam dzieje?

CG: Cóż, jeśli spędziłeś dużo czasu, patrząc na funkcję Google Earth dla Marsa, zobaczysz niektóre obszary, w których złączyli różne grupy zdjęć powodując pewne rzeczy. Ale kiedy znajdziesz obszary, w których wszystko wokół jest wyraźne i istnieją kuliste lub wydłużone obszary piksyłacji, zwykle jest to niezwykajny obszar, na którym możesz się skoncentrować i przyjrzeć się, aby sprawdzić czy możesz znaleźć coś jeszcze mniejszego, ponieważ nawet w Internecie, jeśli ktoś znajdzie dziś coś interesującego w Google Earth na Księżycu lub Marsie, zwykle w ciągu kilku tygodni, jeśli wrócisz, zostanie to zamazane (w procesie piksyłacji).

DW: Naprawdę?

CG: Tak.

DW: A ludzie to udokumentowali?

CG: Tak, bardzo niedawno. Co ciekawe, nawet w przypadku aparatów o wyższej rozdzielczości, gdy jesteś ponad Marsem, patrząc na to co kiedyś było strukturami, ruiny, większość z nich jest pokryta grubą warstwą błota, gdy większość wilgoci została usunięta z atmosfery, błoto zestaliło się.

DW: Jasne.

CG: A przede wszystkim widzisz obszary struktur lub narożniki struktur wystające z tego błota lub kawałki struktur rozrzucone na i pod wysuszonym błotem.

DW: Czy wiesz o istnieniu jakichś baz, w których budowane byłyby szeregi długich korytarzy, w których wszystkie byłyby do siebie równoległe?

CG: Tak, widziałem to bardzo często, ale mogą to być pozostałości po dawnej osadzie na planecie.

Wiele z tych osiedli wygląda jak prawie rozpuszczone cegły, jakby zostały zbudowane z cegieł lub po prostu masywnej struktury typu „adobe” (adobe – typ cegły suszonej na słońcu), którą zalała woda w wyniku jakiejś katastrofy i rozpuściła ją.

Niektóre z nich wyglądają na nieco rozpuszczone, ale wyglądały, jakby były zrobione ze struktur typu „adobe”.

DW: Więc, Corey’u, jeśli jest coś w tym konkretnym kraterze Hale, dlaczego uważasz, że krater może być pożądanym miejscem do zbudowania osady?

CG: Z kilku powodów. Osady budowane byłyby wewnątrz kraterów, ponieważ kratery zapewniałyby niewielką ochronę przed wiatrem i burzami - wiatr jest dużym problemem na Marsie - a także, w zależności od tego, w jaki sposób Słońce przemieszcza się po niebie, kratery zapewnią ochronę przed promieniowaniem słonecznym.

DW: Dobra. Czy zatem może to mieć coś wspólnego z niedoborem wody oraz z tym, że krater może być lepszym miejscem do zbierania wody?

CG: Pod ziemią może być woda. Ale drugim powodem dla którego krater jest dobrym miejscem jest to, że pod wieloma z tych kraterów są pęknięcia spowodowane uderzeniem. Kiedy uderzenie miało miejsce, powodowało to pęknięcia pod powierzchnią, które można wykorzystać, wykopać i poszerzyć, tworząc podziemne bazy, które są bardziej osłonięte przed środowiskiem.

DW: W porządku, więc wygląda to na dendrytyczny wzór (mający rozgałęzioną formę przypominającą drzewo) czegoś, co najwyraźniej wydaje się znajdować nad powierzchnią terenu.



Jak myślisz, na co tu patrzymy?

CG: Cóż, myślę, że w przeszłości mówiłem o tych dziwnych koloniach krzaków, które były bardzo lepkie, jak dzikie róże. . .

DW: Dobra.

CG: . . . z ostrymi, szpiczastymi fioletowymi i czerwonymi liśćmi, które rosły jakby w koloniach. Korzenie lub niektóre pnącza wystrzeliły w ziemię, a następnie wychodziły i wyrastała inna roślina.

A rozrastały się one z centralnego krzaka oryginalnej rośliny. Wygląda to bardzo podobnie do wzorca wzrostu krzaków w buszu. Może to być zdjęcie lotnicze o niskiej rozdzielczości.

DW: Czy to jest podobne do tego, czego byliście świadkami? Innymi słowy, czy widziałeś rzeczy, które wyglądałyby tak, ale były wyraźne i trójwymiarowe, z zaokrąglonymi kształtami, gdybyś nad nimi przelatywał?

CG: Były okrągłe w tym sensie, że kiedy na nie spojrzalesz, to promieniowały w okrągły wzór.

DW: Och.

CG: Ale kiedy jesteś bliżej nich, widzisz wszystkie. . . po prostu różne wzorce, w jaki sposób rośliny rosną w ziemi i z niej wyrastają.



DW: Corey’u, wygląda na to, że widzimy o wiele gęstszy obszar tego rodzaju rzeczy. Jest bardzo puszysty, ale tutaj tak naprawdę przypomina las.

Czy uważasz, że to możliwe, że jest to obszar o większym zagęszczeniu tego rodzaju liści? Czy widziałeś kiedyś, jak to się łączy w tak bujny krzaczasty obszar?

GD: W niektórych obszarach robi się zakrzaczony, ale zazwyczaj są one bardziej rzadkie. To jest rodzaj. . . rodzaj roślin występujących na pustyniach.

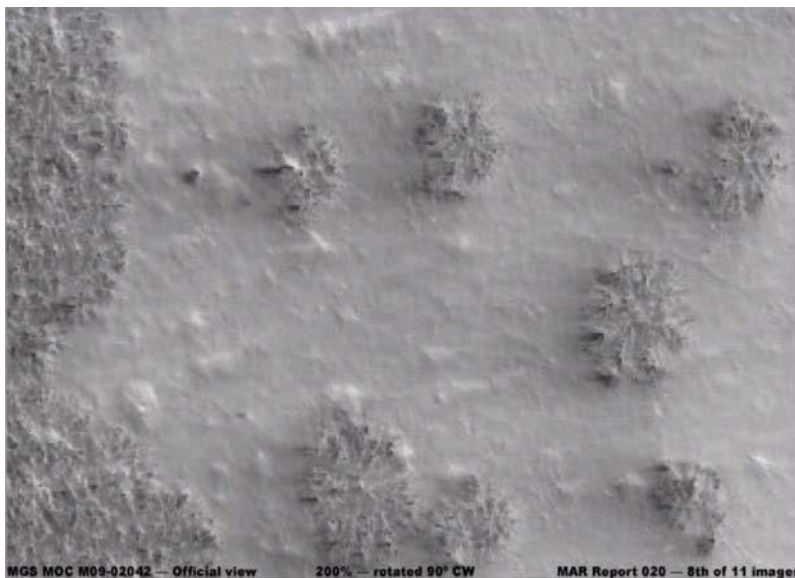
DW: Dobrze.

CG: One wrastają bardzo głęboko w ziemię, by uzyskać dostęp do wody ukrytej głęboko pod powierzchnią. Są również zlokalizowane blisko basenów wodnych, które powstały w kraterze, podobnych do jezior występujących w kraterach. Stojąca w nich woda jest pełna osadów.

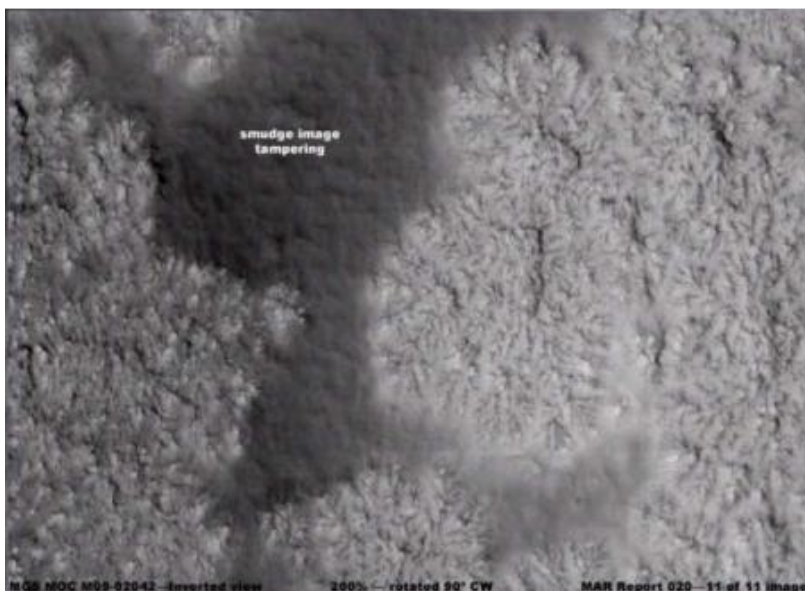
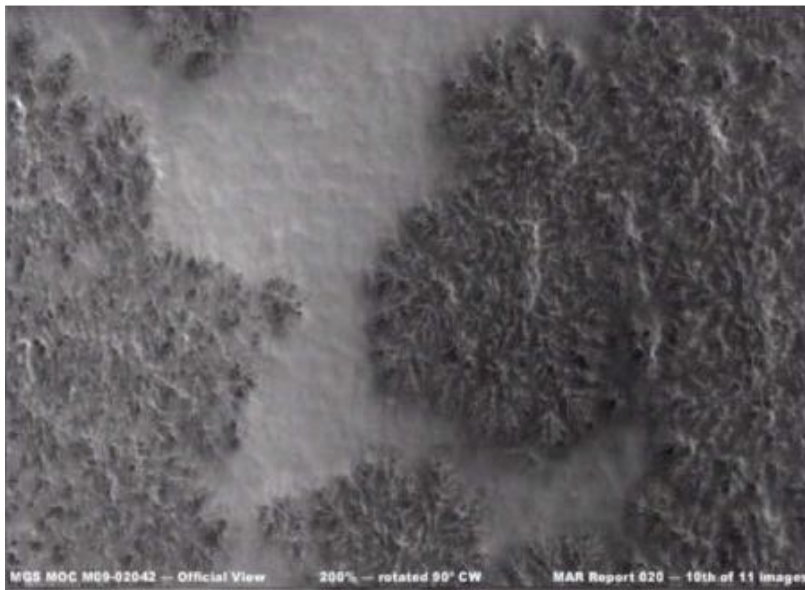


To tak, jakbyś pojechał nad jezioro w Oklahomie, jeśli kiedykolwiek je widziałeś, woda wygląda prawie na czerwoną z powodu wszystkich czerwonych osadów zawieszonych w wodzie.

DW: W porządku. Mamy teraz obraz, który jest dziwny, ponieważ znów patrzymy na zjawisko typu krzaczastego, ale najwyraźniej wygląda na to, że manipulowano nim.



Corey'u, to co widzimy tutaj, wygląda na to, że ktoś bawił się w jakiś sposób filtrami jasności i kontrastu w Photoshopie. A jeśli to zrobisz, możesz tworzyć cienie, które wyraźnie są trójwymiarowymi obiektami, które już nie wyglądają jak cienie.



To wyraźnie wydaje się być zmanipulowanym obrazem. Jak myślisz, co się tutaj dzieje?

CG: Zgadzam się. Wygląda na to, że patrzymy na coś podobnego do ostatniego obrazu, coś w rodzaju promieniującego wzorca wzrostu biologicznego, który w jakiś sposób został poddany obróbce, aby wyglądało jak dziwne cienie i wzgórza.

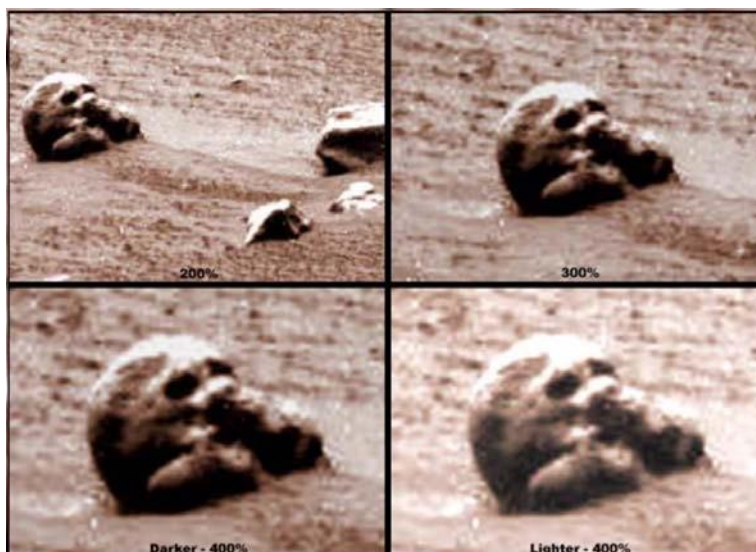
DW: I jest to coś, co NASA robi rutynowo, jeśli są tam rzeczy, których nie chcą, żebyśmy widzieli.

CG: Tak, mieliśmy demaskatorów, którzy rozmawiali o rozmytych obrazach Księżyca pochodzących z NASA. . .

DW: Racja.

CG: . . . dlaczego więc nie zrobiliby tego ze zdjęciami z Marsa?

DW: Dobrze. Teraz mamy jeden z tych obrazów, na którym może to być tylko kamień, a może coś innego.



W tej szczególnej formacji jest coś w rodzaju humanoidalnej czaszki.

Według twojej wiedzy, Corey'u, czy rzeczywiście istnieją szkielety, które są na powierzchni po całym tym czasie i katastrofalnej aktywności na planecie takiej jak Mars?

Jeśli wiesz, gdzie się udać, to czy możesz znaleźć ludzkie szczątki, które są widoczne na powierzchni?

CG: Znaleźli skamieniałe szczątki, a to, co opisałem wcześniej, ten szlam, który kiedyś był jak błoto, które przykryło wszystkie artefakty, a potem gdy wyschło zestalił się. Więc to prawie jak. . . To prawdziwy porowaty rodzaj skały lub wysuszonego błota. I pod tą warstwą znajdują szkielety.

Ale wiele z tego, co znaleźli. . . znajdowali porzucane elementy gigantycznych posągów różnych postaci, w innych miejscach połamane fragmenty ramienia, gdzie indziej część głowy. Konkludując, to co mogliśmy zobaczyć, to martwe ciało lub coś w tym rodzaju.

Mogły to być niektóre ze starożytnych budowli i posągów.

DW: Wydarzyło się coś, co zwróciło moją uwagę na początku 2000 roku. To było w prima aprilis, Rush Limbaugh zrobił coś w swoim programie o nazwie „Raport Gore'a”. Mówił o tym „Raporcie Gore'a” i zasadniczo ogłosił, że na Marsie jest życie, powiedział, że mieli rząd totalitarny, że istniała niewielka elita centralna, która rządziła ludem, a ludzie byli bardzo uciskani, podczas gdy elity były bardzo bogate.

CG: Brzmi znajomo.

DW: Tak, tak. To interesujące. Powiedział też, że znaleziono ciała, ale były one jak w Pompejach.

Teraz ktoś wysłał mi ten link i opublikowałem go na mojej stronie po tym, jak to powiedział, i niemal natychmiast program został całkowicie usunięty ze strony Rush Limbaugh.

Nie wiem, czy Rushowi Limbaughowi powiedziano cokolwiek, co było prawdą, ale jak myślisz, dlaczego ta transmisja nagle zniknęła ze strony internetowej i czy to co Limbaugh mówił podczas tej transmisji może być prawdą?

CG: Tak, to znaczy, że jest bardzo prawdopodobne, że jest w tym prawda. Czy wiedział, że była w tym prawda, czy to był tylko wielki żart, nie wiem. Ale wiele razy prawda jest przekazywany w formie żartów.

DW: Kolejną interesującą rzeczą o tym raporcie Gore'a jest to, że otrzymał to z tajnych odpraw.

A kiedy zaczynał to powiedział, że ma kontakty z osobami, z którymi większość ludzi nie byłaby w stanie o tym porozmawiać, ale że ze względu na swoją pozycję jako tego słynnego prowadzącego program radiowy, był w stanie uzyskać informacje niedostępne dla większości ludzi. Więc było to bardzo ciekawe, że o tym mówił.

Czy to możliwe, że ktoś taki jak Rush Limbaugh może otrzymać informacje niejawne, nawet jeśli istnieje ryzyko, że powie o tym w swoim programie?

CG: Oczywiście. Wiele razy informacje są dostarczane do osoby lub grupy, i aby wiarygodnie zaprzeczyć lub by nie popaść w kłopoty, przekażą ją jako żart lub opublikują 1 kwietnia.

DW: Racja. W porządku. To, na co tu patrzymy, Corey'u, jest takie dziwne, ponieważ mamy Donnę Hare.



Ona wyraźnie świadczy o tym, że pracownicy NASA są zatrudniani w celu usuwania anomalii. Kiedy patrzymy na zdjęcie poniżej, wygląda to tak, jakby ktoś maskując jakąś wieżę spaprał swoją robotę,

Czy rzeczywiście istnieją wieże, których struktura i krawędzie byłyby nachylone pod kątem (jak w stożku - przypisek tłumacza) tak jak widoczne na rozmytym obszarze poniższego zdjęcia?

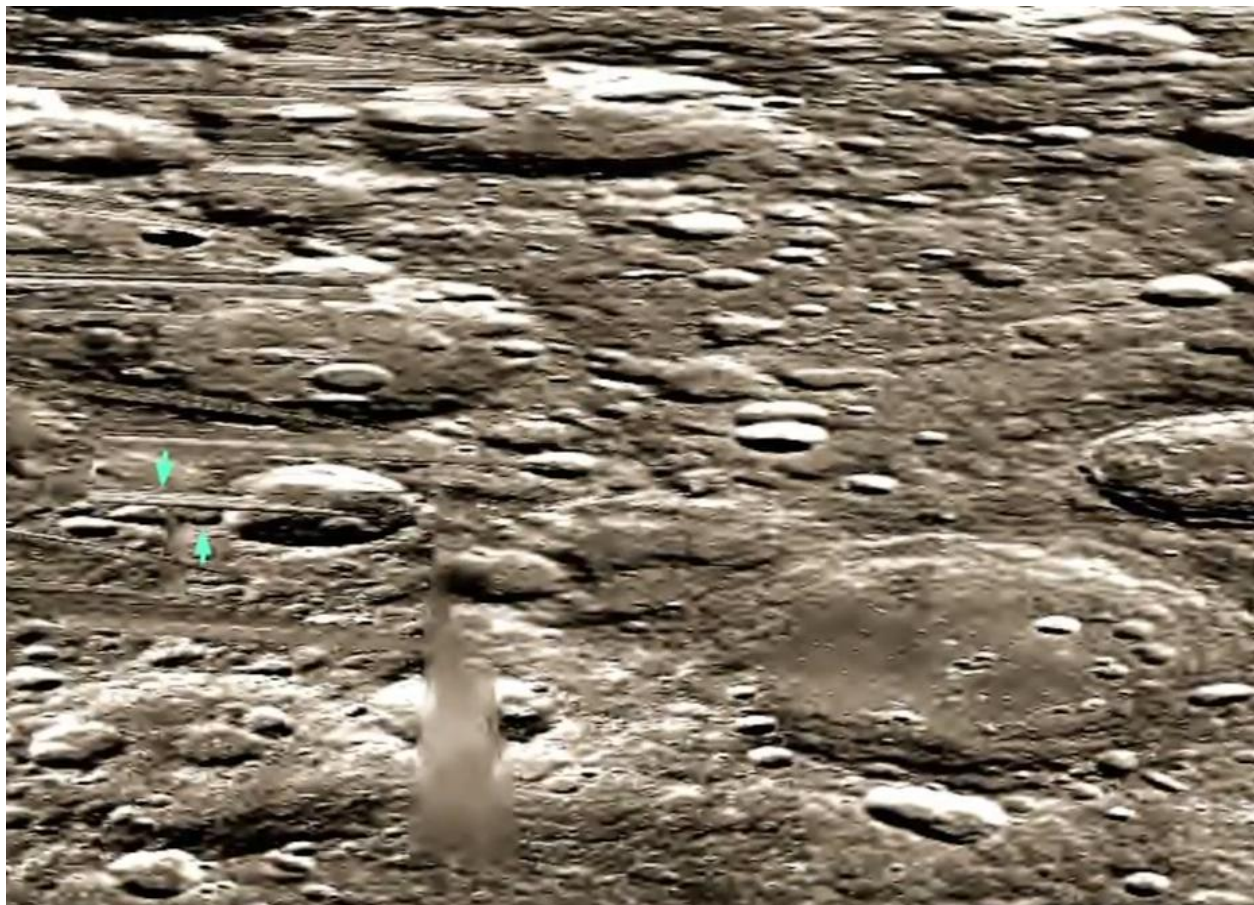


CG: Tak, i powiedziano mi, że niektóre mają nawet dwie mile.

DW: Dwie mile wysokości.

CG: Wysokości.

DW: Więc teraz przechodzimy do Księżyca i zobaczymy tutaj kilka bardzo interesujących zdjęć, na które Joseph P. Skipper po raz pierwszy zwrócił naszą uwagę. Są to dziwne anomalie, które wydają się rozmazane na powierzchni Księżyca. Spójrzmy.



Corey'u, to co tu widzimy wygląda trochę jak ta sama wieża lub podobna wieża na dole. Ale jeśli spojrzysz uważnie po lewej stronie, idąc w górę, w rzeczywistości zobaczysz szereg prostych linii.

I te proste linie przecinają się około ćwierć drogi od lewej w kierunku środka obrazu. Wszystkie są poziome i zdecydowanie wyglądają, jakby nie pasowały.

Jak myślisz, co to może być? Czy na powierzchni Księżyca są drogi? Czy mają pojazdy, które faktycznie podróżują drogą lądową, czy wszystkie bazują raczej na antygravitacji lub są rodzajem statków kosmicznych?

CG: Nie widziałem wielu anomalii wyglądających jak drogi, ale widziałem coś, co wygląda jak ślady pozostawione przez duże maszyny do wykopów, które nie należały do nas. Są całkiem starożytne.



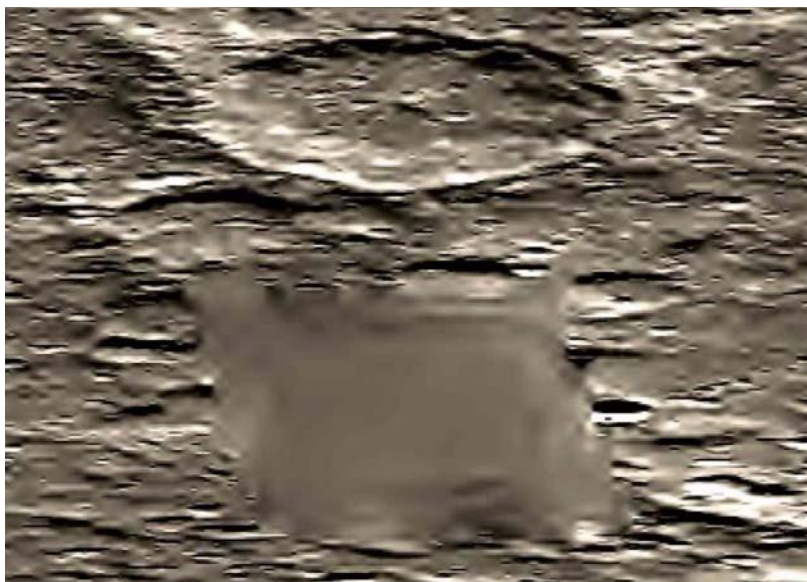
DW: W porządku. Teraz na tym obrazie zobaczysz kilka bardzo interesujących rzeczy. Corey'u, wygląda na to, że mamy rozmazany obraz, który całkowicie się wtapia, wtrąca się w dwa normalnie wyglądające krater, i posiada trochę jaśniejszy kolor po lewej i ciemniejszy kolor po prawej.

Czy masz wrażenie, że mogą istnieć struktury na powierzchni Księżyca, które mają taki poziom niemal czerni, jeśli na nie spojrzysz? Ponieważ wszystko, co tu było rozmazane, wygląda na bardzo ciemne.

CG: Nie pamiętam, że widziałem coś czarnego, ale są pewne struktury, które zostały najwyraźniej uszkodzone w wyniku jakiegoś konfliktu.

To może być nagromadzenie węgla z jakiejś broni. Nie sądzę, że na Księżycu wybucha wiele otwartych pożarów - nie ma tam dużo tlenu koniecznego do spalania. Ale tak naprawdę nie mogę zidentyfikować niczego co pamiętam, co było naprawdę czarne.

DW: Ten ostatni obraz, który mamy, jest z pewnością niezwykle ciekawy.



Teraz Corey'u wiem co myślę, że tu widzę. Wydaje mi się to bardzo oczywiste. Jakie masz odczucia, kiedy na to spojrzysz?

CG: Dla mnie wygląda to na kopułę i nie wszystkie kopuły są całkowicie kuliste. Wiele z kulistych kopuł, które tam są, są rozbite.

Ta wygląda jak niektóre z kopuł, które widziałem, które były nieco w kształcie trapezu. Przypominały gumy lub cukierki, które dostawałeś, kiedy byłeś dzieckiem, które miały kształt trapezu.

DW: Tak.

CG: I również wyglądały one trójwymiarowo.

DW: W porządku. Teraz przejdziemy do kilku zdjęć wykonanych na Ziemi. Są to anomalie Google Earth, ponownie wskazane przez Josepha P. Skippera, które bardzo silnie sugerują niektóre anomalne struktury na dnie morza tutaj na Ziemi.

Corey'u, aby rozpocząć ten wątek, krążyły pogłoski o bazie obcych lub wspólnej bazie ludzi i obcych znajdującej się u wybrzeży Los Angeles, niedaleko mojego miejsca pobytu w okolicach Malibu.

Przede wszystkim, zanim przejdziemy do tych zdjęć, jakie jest twoje zdanie na temat plotek o jakiejś anomalnej bazie na morzu koło Malibu?

CG: Miałem informację, że jest to prawdziwe wejście do tego, jak sądzę, systemu jaskiniowego lub szczelinowego, który biegnie pod oceanem aż do Nevady na północnym zachodzie, a potem łączy się z innymi, nazywamy je szczelinami w Ziemi, które sięgają aż do Antarktydy.

DW: Tak daleko?

CG: Tak. Niektóre z nich . . . Nie dochodziły one naturalnie aż do Antarktydy, ale tamta rasa starożytnych budowniczych weszła tam i tunelowała obszary między szczelinami, aby stworzyć te wielkie sklepione przejścia, łuki. . .

DW: W tym momencie przedstawieś nam przygotowany obraz ...



CG: Tak, i mamy duże elektromagnetyczne okręty podwodne, które podróżują w górę i w dół tego systemu szczelin przez te duże łuki.

DW: Więc te łuki, tak jak to pokazano na ilustracji, będą wyglądać na dość ostro zakończone w środku - prawie tak, jakby były rzeźbione laserowo. Czy to prawda?

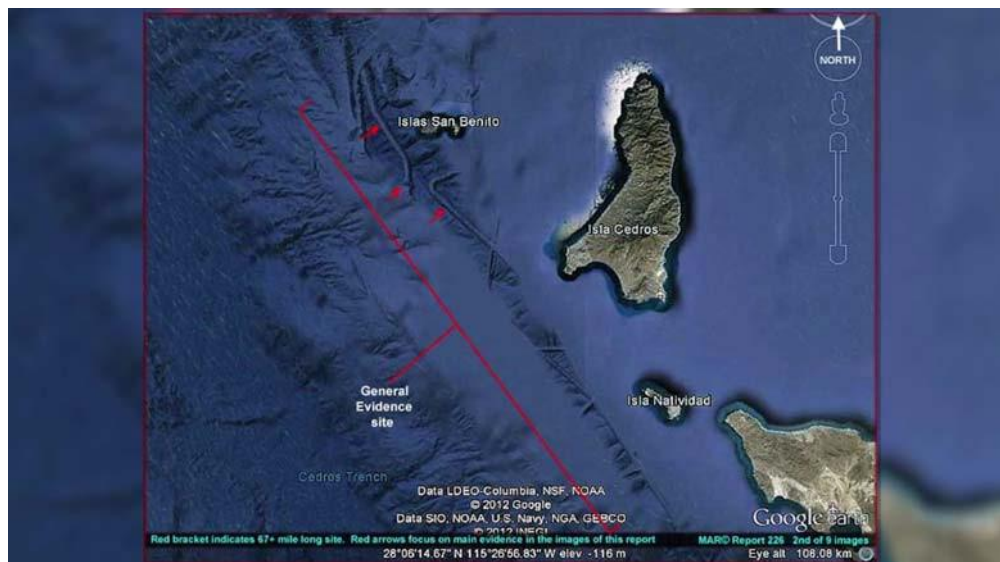
CG: Tak, z wyjątkiem kawałków, które się odłamały i spadły na dno. Wyglądają na całkiem stare.

DW: Jak myślisz, dlaczego musiały być tak duże? Pytam, ponieważ na twoim zdjęciu okręt podwodny wygląda na zupełnie malutki w porównaniu do wielkości tej kopuły.

CG: A łódź podwodna jest naprawdę dość duża. One przewożą kontenery. Są one wielkości statków przewożących tego typu kontenery.



I podróżują pod ziemię w sposób elektromagnetyczny. Ale nie mam pojęcia, dlaczego te łuki są tak duże, chyba że to, co przez nie podróżowało, było znacznie większe niż to, co mamy obecnie. Lub też dlatego, że wielu z nich podróżowało jednocześnie w tym samym czasie.



DW: Widzimy tutaj szczegółowy widok w pobliżu Islas San Benito, który. . . To, na co patrzymy, Corey'u, wydaje się bardzo dziwną, nienaturalną formacją.

CG: Tak. To wygląda na szklaną rurę taką jak te na Marsie z wypukłymi krawędziami.



Myślę, że niektórzy nazywają to robakiem.



DW: Teraz zauważam również, że wykonuje on łagodny, a nie ostry zakręt, szerokość się nie zmienia, a następnie ma długi, podobny do strzałki wzór.

Jak myślisz, na co tu właściwie patrzymy?

CG: Prawdopodobnie znasz te maszyny do głębokiego drążenia, które wykorzystują energię nuklearną do przebijania się przez najtwardsze skały.

I topią one skałę i zamieniają ją wzdłuż krawędzi w szkło, co jest rodzajem samouszczelnienia.

DW: Racja. I jest taki niesławny obraz wielkiej maszyny drążącej z napisem „US Air Force”, która jest biała. Wszyscy faceci stoją przed nią.



A teraz, ostatnio, publicznie pokazano zdjęcia świrdrów, które są znacznie większe i faktycznie mogą przejść i zrobić coś w rodzaju kompletnego podziemnego systemu metra.



I są one powszechnie znane. Zrobili to w Norwegii i różnych miejscach tego typu.

CG: I one zeskłajają kamień.

DW: Racja.

CG: Cóż, być może słyszałeś raporty, a może nie, o tym, kiedy drążyli przez długie obszary skalne, przebijali się na otwarte obszary, wycofywali je i wysyłali małego robota, aby wykonał inspekcję.

Czasami przecięli dokładnie tę samą strukturę, tunel, który został stworzony bardzo podobnie, ale miał ogromny rozmiar - znacznie, znacznie większy obwód niż te, które sami kopali.

Czasami istoty pozaziemskie zjawiały się w tych miejscach, w których, jak sądzę, wchodzili na ich terytorium, wtedy kazali im opuścić te miejsca. Następnie wycofywali się, znajdowali inną drogę i zmieniali kierunek kopania.

DW: W niektórych znacznie starszych odcinkach wspominałeś, że niektóre opuszczone miasta znajdują się bardzo głęboko pod powierzchnią Ziemi.

CG: Tak.

DW: I tak naprawdę nie były tak często badane. Jestem ciekawy, czy ktoś w przeszłości mógł użyć maszyn drążących, aby dostać się do niektórych z tych miast głęboko w dole, aby stworzyć ścieżkę, która pozwoliłaby im się tam dostać.

CG: Najprawdopodobniej zdarzały się takie sytuacje, że będąc w trakcie wiercenia lub kopania nowego obszaru dla podziemnych kolejek, wpadli na jedną z tych rzeczy przypadkowo.

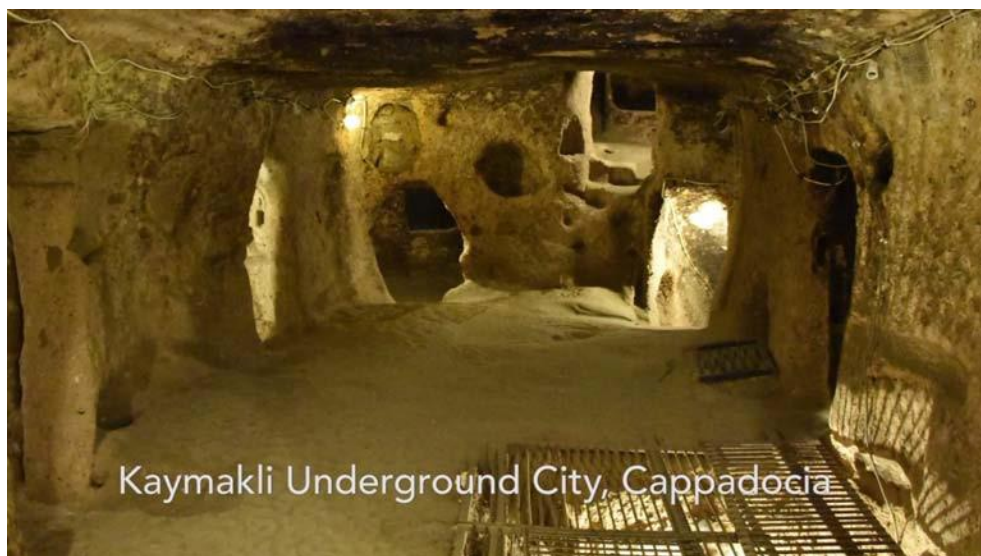
Teraz są w stanie wykonać to dziwne zdalne obrazowanie, aby zobaczyć te kieszenie głęboko w ziemi, ale nie mogą powiedzieć o nich zbyt wiele, dopóki się tam nie dostaną.

DW: Ach.

CG: Jeśli są zamieszkane, może to być zła sytuacja, kiedy się przez nie przebiją. Jeśli są niezamieszkane, po prostu nie potrafią powiedzieć.

I jak powiedziałem wcześniej, weszli. . . precyzyjnie się przez masywne obszary, które były naprawdę kwadratowe, wycięte w skale, które kiedyś były dużymi obszarami dla, jak sądzę, cywilizacji w celu ukrycia podczas kataklizmu.

DW: Z uwagi na to, że zajmujemy się tym tematem Starożytnych Obcych zawsze mówi się o Kapadocji w Turcji, o tych tunelach, które zostały wykopane w kilku poziomach w głąb - myślę, że w dziewięciu poziomach.



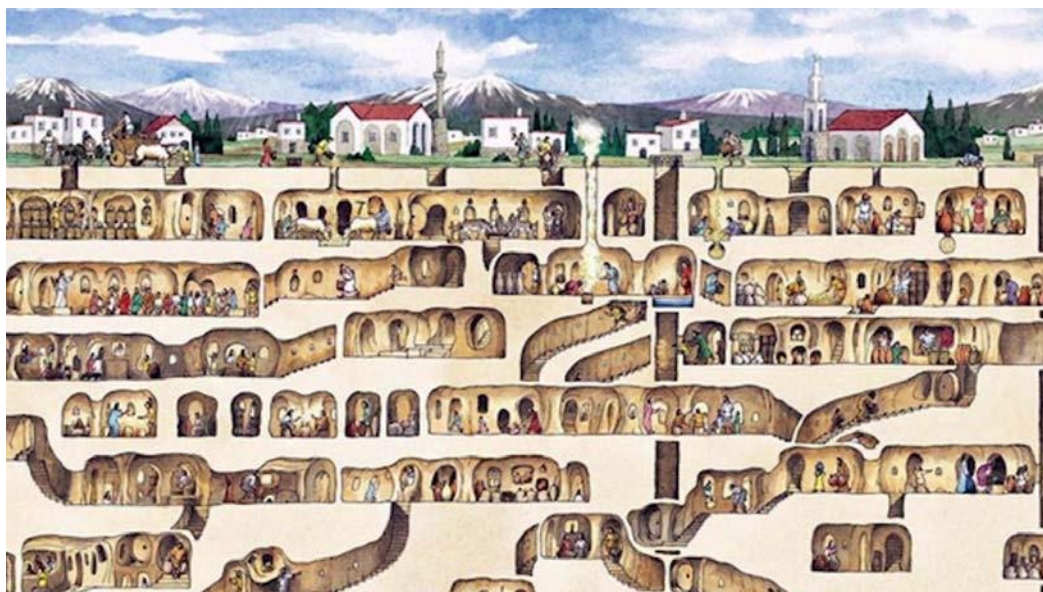
Jak myślisz, czym jest Kapadocja?

CG: Według mnie z wojskowego punktu widzenia wygląda to na miejsce, w którym chowasz ludzi, aby ukryć ich przed inwazją lub kataklizmem.

DW: Wydaje się naprawdę dziwne, że ktoś poświęciłby czas na wykopanie tego za pomocą konwencjonalnej technologii. Zajmie to wieczność.

Czy myślisz, że w Kapadocji wykorzystano niekonwencjonalną technologię?

CG: Nawet jeśli nie była to technologia fizyczna, to ta matematyczna technologia, za pomocą której byli w stanie to wszystko zrobić, jest bardziej zaawansowana niż to, co według nas wtedy posiadali.



DW: W porządku. Teraz patrzymy na kilka zdjęć - przedstawimy je obok siebie - tego samego systemu tunelowego, ale teraz zbliżamy się do niego. I widać, że w rzeczywistości jest bardzo stabilny, bardzo ładny i prosty.



Z przodu mamy otwór, na który patrzymy. To całkiem duża tuba.

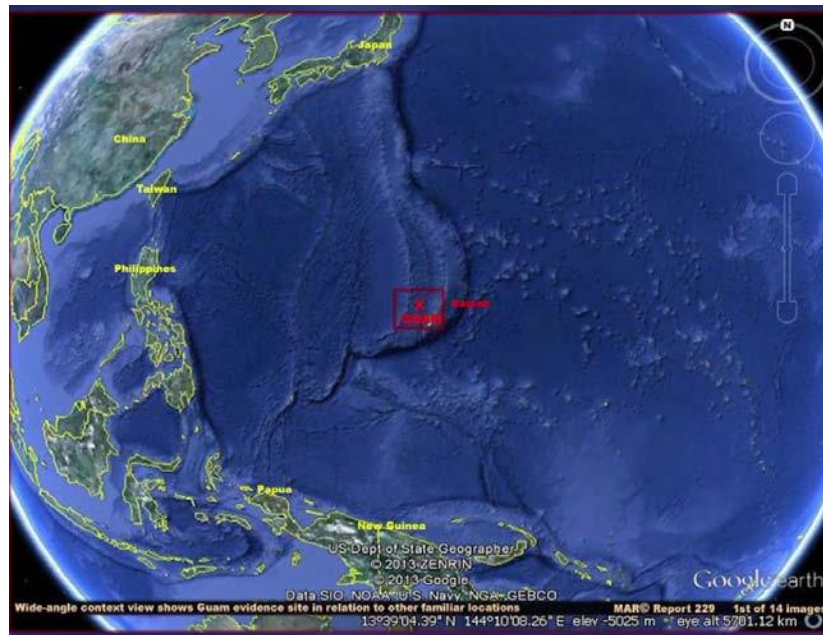
Czy istnieją jakieś tuby zbudowane przez nasz Tajny Program Kosmiczny na Ziemi, które musiałyby być tak szerokie i dlaczego mieliby je robić tak duże?

CG: Nie słyszałem o naszej zdolności do stworzenia tak dużego tunelu. Jedyne, co mogłem zobaczyć i co mogliśmy zrobić, to wziąć jedną z naszych mniejszych maszyn do kopania tuneli i drążyć kilka razy aż do uzyskania tego obwód.

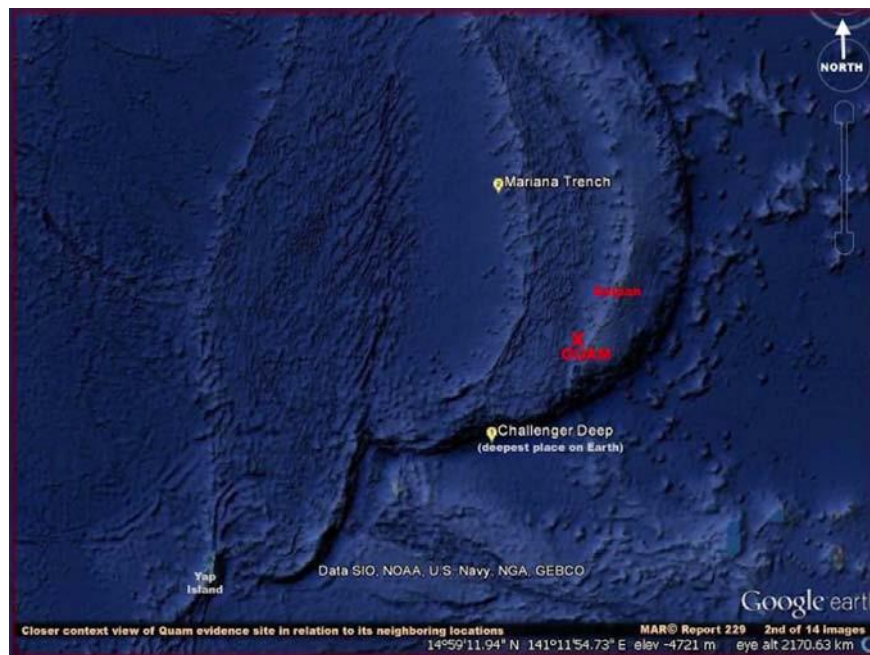
DW: Czy uważasz, że mogłaby istnieć grupa pozaziemska, która robiłaby to z własnych powodów z wykorzystaniem własnej technologii?

CG: To jest najbardziej prawdopodobne. Pozaziemskie tunele były bardzo duże.

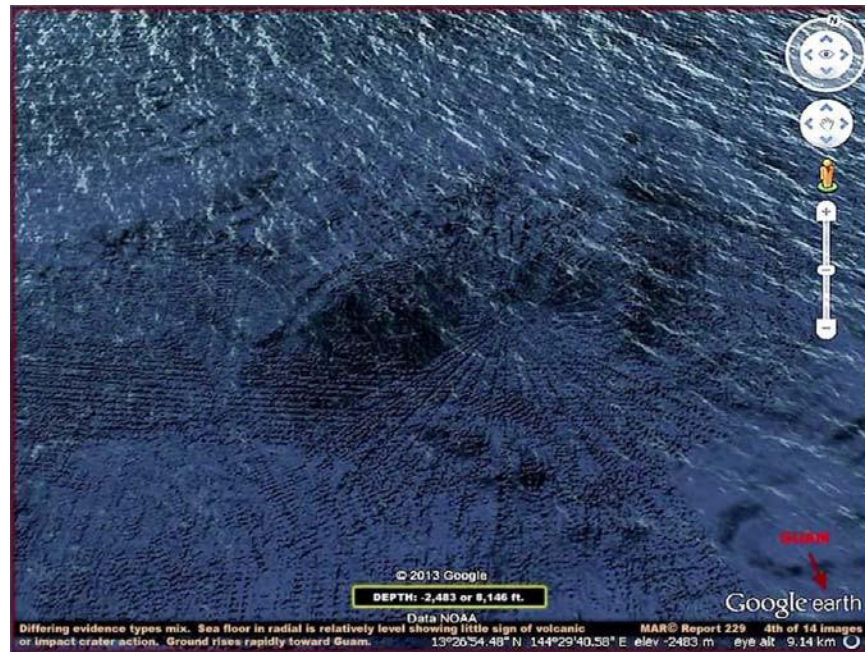
DW: W porządku. Na koniec przejdziemy do Rowu Mariańskiego.



Najpierw przyjrzymy się mu z szerokiego widoku, a teraz powiększymy ten widok.



Widać tam, że Guam i Saipan znajdują się w pobliżu tego obszaru, na który patrzymy. W skorupie oceanicznej pojawiły się formacje półksiężycowe.

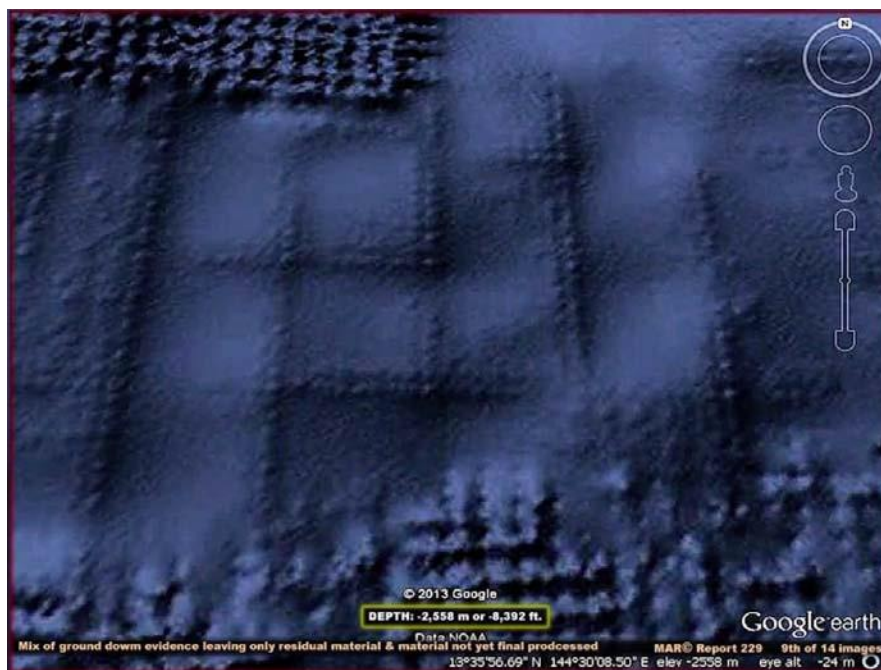


To, co tu widzimy, Corey’u, jest dziwne, ponieważ na początku ktoś może pomyśleć, że ten wzór promieniowy, na który patrzymy, jest tylko rodzajem artefaktu obrazowania, ...

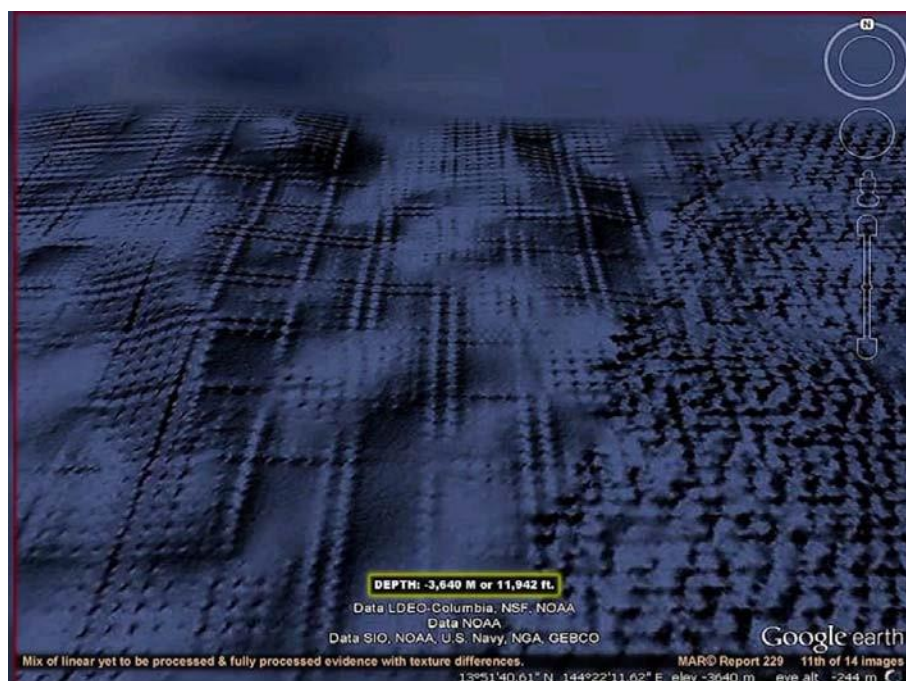


... ale kiedy powiększamy go bardziej, widzimy serię promieniście prostych linii, które absolutnie wydają się być zestawem lub regularnymi prążkami na powierzchni oceanicznego dna morskiego.





Czym może być coś takiego, jeśli nie jest to po prostu jakaś kopała wulkaniczna pod powierzchnią oceanu?



CG: Cóż, gdyby to było gdzieś indziej, doszedłbym do wniosku, że może to być farma z wodorostami, ponieważ, jak sądzę, obserwowano nieco podobne, ale mniejsze typy konfiguracji z satelitów wzdłuż wybrzeża Korei Północnej lub Południowej.



A kiedy poszli to obejrzeć, zobaczyli, że są to farmy z wodorostami.



Ale wodorosty nie rosną na tej głębokości Rowu Mariańskiego i nie ma nikogo, kto by nimi zarządzał. A te wydają się większe.

Może to być również podwodne życie roślin, ale rośnie, jak sędzę, w geometrii prostoliniowej, o której mówi Richard Hoagland, więc równie dobrze mogą to być struktury.

Musiałbym uzyskać obraz o znacznie lepszej rozdzielczości, aby móc dalej komentować.

DW: Corey’u, czy to możliwe, że może być coś na dnie morza, w którym siatkowy wzór całej serii pojedynczych struktur zostałby następnie złożony w coś w rodzaju dużej gigantycznej siatki, takiej jak prostokąt?

Czy kiedykolwiek byłby powód, aby zbudować coś takiego na dnie oceanu?

CG: Cóż, istnieje wiele podwodnych baz, które należą do marynarki wojennej i niektóre z nich są współdzielone, zawierają nawet elementy Straży Przybrzeżnej. Bazy te są długimi cylindrycznymi rurami, które są połączone z innymi, prawie kopułowymi konstrukcjami, w których mogą prowadzić badania.

Więc widziałem. . . i są modułowe. Zrzuca je ze statku lub przetransportują pod wodą i pozwalają im osiąść na dnie oceanu. A potem każą ludziom wejść tam z tymi okrętami podwodnymi i spawać je ze sobą lub połączyć je w inny sposób i budować modułowo.

DW: Czy uważasz również, że, być może, obszar z wszystkich takich kwadratów mógłby zostać zbudowany, aby posiadać większą osadę, w której, jeśli dojdzie do rozszczelnienia w jednym z tych obszarów, to jakaś śluza

powietrzna lub śluza ciśnieniowa mogłyby zapobiec zniszczeniu całości bazy, wtedy tylko nieliczni z nich byłiby narażeni na szkody?

CG: Tak, my też możemy myśleć nieszablonowo. Co, jeśli miliony lat temu struktury te były kiedyś nad ziemią?

DW: Racja.

CG: Może kiedyś była to struktura naziemna.

DW: Dobrze, to już cały czas który mamy na ten odcinek. Joseph P. Skipper - anomalie Księżyca, Marsa i dna morskiego na Ziemi. Są to bardzo fascynujące, prowokujące do myślenia rzeczy.

A to tylko kilka z wielu rzeczy, które znaleźli różni badacze Internetu. W żadnym razie nie mówimy, że jest to ostateczna kolekcja. To tylko niektóre z interesujących rzeczy, których jest o wiele, wiele więcej.

Nazywam się David Wilcock, tutaj z Corey'em Goode'em i kolekcją anomalii Josepha P. Skippera.

To jest „Kosmiczne ujawnienie” i dziękuję za oglądanie.

Przetłumaczył: Zespół „Kosmicznego ujawnienia”.