

POZOSTAŁOŚCI STAROŻYTNEGO MARSA

Sezon 02, odcinek 07

10 listopada 2015 r.

DW: David Wilcock

CG: Corey Goode

DW: Witam w "Kosmicznym ujawnieniu". Jestem prowadzącym i nazywam się David Wilcock. W tym odcinku będziemy omawiali niemiecką podróż na Marsa. W przerwach pomiędzy odcinkami uzmysłowiłem sobie, że pewne bardzo ważne pytania nadal pozostają bez odpowiedzi.

Jedno z tych pytań dotyczy monumentów istniejących zarówno na Księżycu jak i na Marsie. Z tego powodu omówimy również tę zależność pomiędzy tymi starożytnymi pomnikami znalezionymi na obydwu ciałach niebieskich. Pozwoli nam to na zrozumienie co tak naprawdę Niemcy robili na Marsie. Wszystko to będziemy dzisiaj omawiali. Tak więc Corey'u jestem z tego powodu bardzo podekscytowany, dziękuję za przybycie do studia i udział w programie.

CG: Dziękuję.

DW: Corey'u w poprzednim odcinku rozmawialiśmy o niemieckich osiągnięciach na Księżycu. Jak myślisz, czy budowle Starożytnej Rasy Budowniczych zainspirowały Niemców do wykonania własnych budowli? Czy znajdowały się tam jakieś ruiny architektury Starożytnej Rasy Budowniczych, które odkryli gdy tylko tam się dostali?

CG: Tak. Ruiny Starożytnej Rasy Budowniczych są porzucane po całym Układzie Słonecznym, a także znajdują się pod powierzchnią naszej planety.

DW: Jak dokładnie ruiny tej rasy znajdują się na Księżycu?

CG: Myślę, że dla ciebie i wielu innych najbardziej interesujące będą budowle, które ewidentnie zostały zbudowane dla rasy o znacznie wyższym wzroście, no chyba że te istoty lubiły dużo miejsca nad głową - wysokie łuki i wejścia.

DW: Kiedy mówisz o "znacznie wyższym wzroście", to czy mógłbyś podać w przybliżeniu wzrost tych ludzi?

CG: Mówimy tutaj o tych kamiennych krzesłach oraz o otworach wejściowych wybudowanych dla istot mierzących od 18 m do 24 m.

CG: Istoty od 18 do 24 metrów wzrostu?

CG: Wzrostu.

DW: Kiedy mówisz o kamiennych krzesłach, to jaki wygląd masz na myśli? Czy moglibyśmy znaleźć coś podobnego tutaj na Ziemi?

CG: Oni je nazywali tronami, ale nimi nie były. Wzdłuż ścian ustawione były rzędy krzesel, które skierowane były do wewnątrz i które swoim wyglądem najbardziej przypominały stojące pod ścianą siedziska w sali tronowej.

DW: Czy krzesła te były wykonane w prosty sposób i były praktyczne? Czy jednak były one kunsztownie zdobione? Jaka była ich estetyka?

CG: W pewnym czasie były na nich teksty, emblematy i symbole, lecz ktoś z jakiegoś powodu wyszlifował je lub usunął. Tak samo sprawa się miała z każdą inną częścią tych wybudowanych struktur, które wydawały się posiadać ślady dawnych znaków pisanych lub obrazków. Były one wymazane i tak mi się wydaje, jakby działo się to wedle słów: "zwycięzca zawsze pisze historie". Być może inne grupy pozaziemskie przybyły tu później i zdecydowały, że to one chcą pisać historię i być znane jako bogowie. Tak więc, wymazały one to, co było tam napisane.

DW: Czy wyglądało na to, że krzesła te wyciosane były w ścianie góry, tak jak widzimy to na Mount Rushmore (link tutaj: https://pl.wikipedia.org/wiki/Mount_Rushmore) na Ziemi? Czy może znajdowały się wewnątrz pomieszczeń?

CG: Znajdowały się wewnątrz tych komnat. Zaangażowana była tam bardzo zaawansowana technologia. Było oczywistym, że użyto tam manipulacji materią z wykorzystaniem technologii.

DW: Opisz nam jak wyglądało to pomieszczenie? Czy można tam zobaczyć kopułę, do której się wchodzi? Czy zbudowane to jest na zboczu góry? A może w jej wnętrzu? Gdzie ono się znajduje? W jaki sposób się do niego wchodzi?

CG: Obecnie w większości struktury te pokryte są księżycowym pyłem i szczątkami meteorytów, które się na nich roztrzaskały. One są tam od bardzo długiego czasu. Odkopanie ich jest tam niezbędne. Być może 10% z nich wystaje ponad powierzchnię, a nawet i to musi być oczyszczane z pyłu. Cała reszta musi być odkrywana poprzez kopanie i dopiero wtedy sprawdzane są ich wnętrza.

DW: Czy struktury te znajdują się zarówno na powierzchni Księżyca zwróconej ku Ziemi jak i po jego ciemnej stronie?

CG: Na całej powierzchni.

DW: Czy częściej są to budynki w kształcie kwadratu czy bardziej zaokrąglone? Co poddało "pomysł", że są to budynki, a nie jakaś kolejna nieregularna powierzchnia Księżyca?

CG: Znajdowane są budynki o wielu różnych kształtach, w różnej kondycji oraz wykonane z różnych materiałów włączając w to omawiany poprzednio przezroczysty stop aluminiowy, z którego wybudowane są w całości lub tylko w części.

DW: Czyli przez ściany niektórych budynków możesz tak naprawdę wszystko widzieć, gdy odgarniesz tę warstwę pyłu księżycowego?

CG: Zgadza się.

DW: Ojej. Richard Hoagland omawia obszernie to, w co wierzy, że były one szklanymi kopułami, które znajdowały się na Księżycu oraz również o pomyśle, że wewnątrz nich znajdowało się ciśnienie i to, że mogły tam być drzewa i inne rośliny. Czy spotkałeś się z jakimiś dowodami, które sugerowałyby występowanie tych przezroczystych sklepień?

CG: Istnieje tam całe mnóstwo różnych przezroczystych struktur, które w większości zostały zniszczone.

DW: Włączając w to kopuły?

CG: Obejmuje to kopuły i wieże.

DW: Gdy mówisz "zniszczone", to przez kogo zostały zniszczone?

CG: Być może był to kataklizm. Wiele szczątków pozostaje na Księżycu jako przypomnienie wielkiej wojny. Istnieją też inne rzeczy pochodzące sprzed znacznie wcześniejszej epoki. Okres czasu, o którym tutaj mówimy jest niepojęty, tak samo jak liczba ras, które miały swój udział w tych wszystkich budowlach na jego powierzchni.

DW: Porozmawiajmy na temat analogii pomiędzy rzeczami odkrytymi na Księżycu i na Marsie. Nie wszyscy niemieccy naukowcy byli Nazistami, więc kiedy dostali się na Marsa, czy odnaleźli tam podobne struktury, takie jakie można zobaczyć na Księżycu?

CG: Tak. Starożytna Rasa Budowniczych oraz inne rasy przybywały i odchodziły na przestrzeni czasu oraz walczyły o kontrolę nad naszym Układem Słonecznym. Przejmowały kontrolę, a później ją traciły. To działo się przez milenia, a ich struktury były znajdowane w całym naszym układzie planetarnym. Jest on wypełniony tymi starożytnymi archeologicznymi miejscami.

DW: Wcześniej wspomniałeś o ogromnym portalu, który prowadzi do innych galaktyk. Jest on zlokalizowany na zewnątrz naszego Układu Słonecznego.

CG: Istnieje cały system portali, który jest częścią tej Kosmicznej Sieci, a nasz Układ Słoneczny jest bardzo pożądanym miejscem. Ten system portali

rozciągnięty jest nie tylko do innych galaktyk, ale również i wewnątrz naszej własnej.

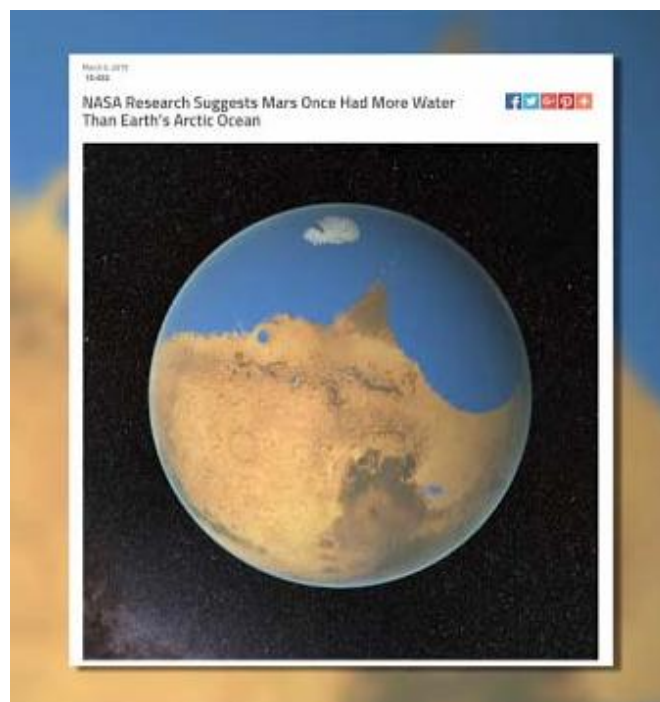
DW: Znajdujemy się w obszarze o wysokiej wartości.

CG: Tak

DW: Czy powiedziałbyś, że nasz Układ Słoneczny posiada znacznie dłuższą historię kolonizacji niż większość cywilizacji, które w przeciwieństwie do naszej, znajdują się bardziej na uboczu?

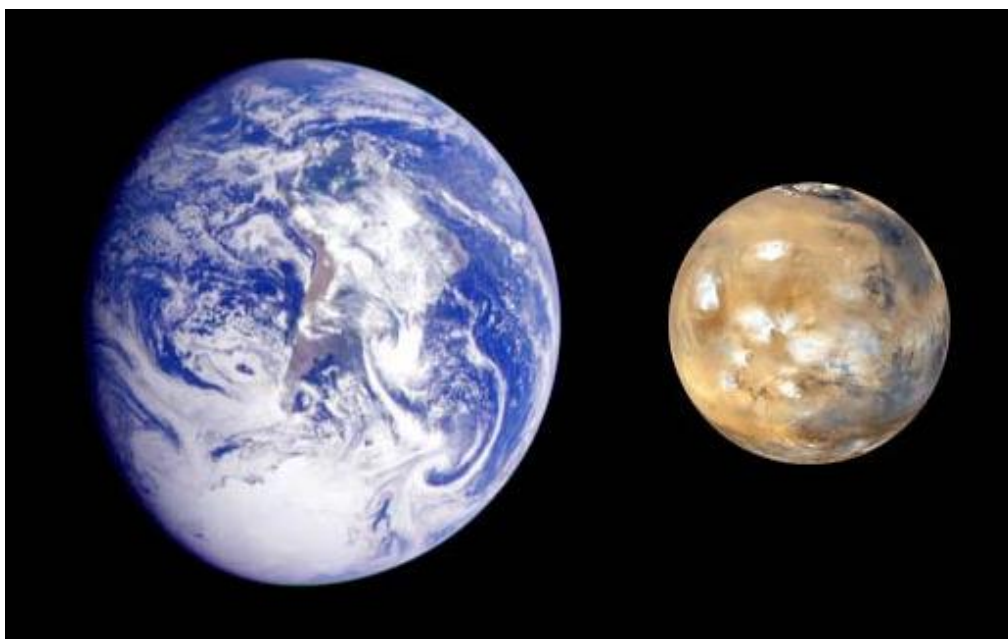
CG: Powiedziano mi, że jesteśmy tak naprawdę oazą na kosmicznym jedwabnym szlaku.

DW: NASA wystąpiła ostatnio z informacjami sugerującymi, że w pewnym okresie swojej egzystencji Mars posiadał ocean o głębokości od 1,6 do 2,4 km, który pokrywał przynajmniej połowę jego powierzchni na półkuli północnej. Tak twierdzi NASA. Jak myślisz dlaczego?



CG: Myślę, że dochodzimy do punktu świadomości, w którym próba ukrycia tego typu informacji o Marsie staje się absurdalna. Wystarczająco dużo ludzi zebrało wiele satelitarnych zdjęć Ziemi oraz Marsa, a następnie zestawiło je razem i udowodniło od strony geologicznej, że obydwie te planety posiadają taki sam typ aktywności.

DW: Czy spotkałeś się z informacjami sugerującymi, że w pewnym okresie czasu Mars był planetą podobną do Ziemi?



CG: Tak.

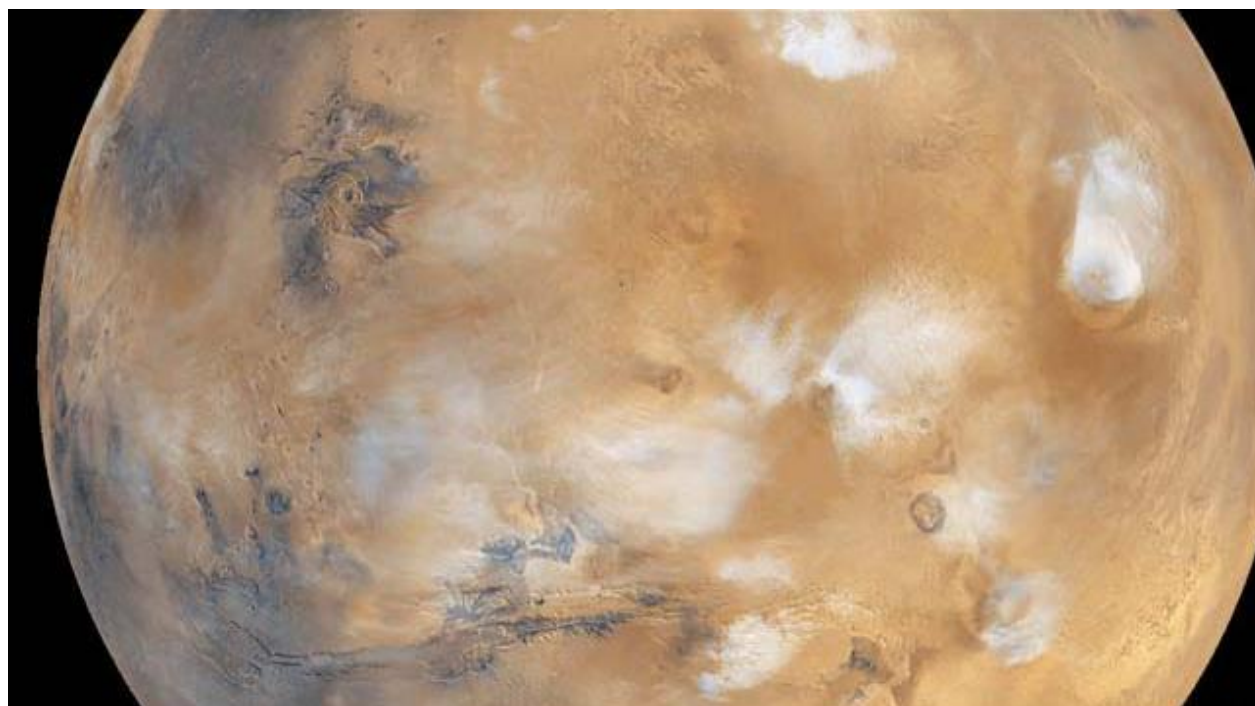
DW: Wspomniałeś wcześniej, że pas asteroidów jest zniszczoną planetą. Hoagland i inni, którzy to badali sugerują, że Mars pierwotnie był księżycem tej planety. Czy spotkałeś się z czymś takim?

CG: Zgodnie z informacjami ze szklanego ekranu, który był źródłem moich informacji, Mars był w pewnym okresie czasu satelitą tej super ziemi, która istniała w miejscu, gdzie obecnie znajduje się pas asteroidów.

DW: Czy w tamtym czasie Mars również był planetą na której istniały oceany?

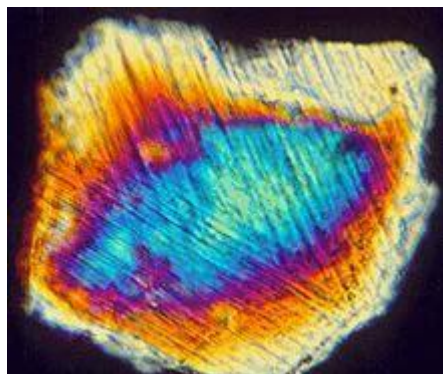
CG: Posiadał on oceany i bardzo grubą warstwę atmosfery, która została zdmuchnięta podczas tego samego wydarzenia, które zmieniło jego orbitę na obecną oraz stworzyło pas asteroidów.

DW: Kiedy spojrzymy na dzieła pewnych astronomów np. takich jak dr Thomas Van Flandern, którzy badali to, co on nazywa Teorią Wybuchu Planet TWP (The Exploding Planet Hypothesis), to widzimy, że połowa Marsa jest całkowicie pokryta kraterami, a druga połowa jest gładka. Czy myślisz, że to asteroidy z tej roztrzaskanej planety w niego uderzały? Czy spotkałeś się z informacjami, które sugerowałyby taką ewentualność?





CG: Tak. Możemy tutaj omówić całkiem sporo szczegółów. Jest tam tego całe mnóstwo. Połowa powierzchni Marsa posiada złoża kwarcu podobnego jak te powstałe w wyniku wybuchu nuklearnego (shocked quartz, link tutaj: https://en.wikipedia.org/wiki/Shocked_quartz) oraz inne depozyty geologiczne. Jedna jego połowa posiada pozytywny ładunek elektryczny, a druga negatywny. Z powodu tego, co się stało podczas tego wydarzenia planeta, ta jest praktycznie gigantycznym kondensatorem.



DW: Hmm. Czyli mamy tą całą ogromną planetę z oceanami, która jest zamieszkiwanym światem. Istnieje tam również księżyc, który wokół niej krąży i który nazywany jest przez nas Marsem, i który również jest zamieszkałą planetą. Czy spotkałeś się z informacjami mówiącymi, że istniały tam dwie przeciwne sobie cywilizacje na każdej z tych planet? A może było to częścią jednej wielkiej cywilizacji? Czy wiemy coś na ten temat?

CG: Widziałem tego podstawy, informacje naukowe. Jest to punkt, w którym przejdziemy do Syndykatu Tajnego Rządu Ziemińskiego lub Illuminati oraz do tych wszystkich religijnych idei na temat tego, co kiedyś się wydarzyło. Stworzyli oni całe mnóstwo mitów i teorii na temat tego wydarzenia, i wierzą w to tak żarliwie, jak inne osoby w swoją religię.

DW: Wcześniej powiedziałeś o tych budowlach na Księżycu, kiedy rozmawialiśmy o różnych typach tronów, które zostały tam znalezione i ukryte pod jego powierzchnią. Powiedziałeś również o pewnych wysiłkach, które włożono by wymazać te napisy i insygnia na nich. Czy odkrywamy podobne struktury na Marsie?

CG: Tak i w całym naszym Układzie Słonecznym, wszystkie zostały potraktowane w taki sam sposób.

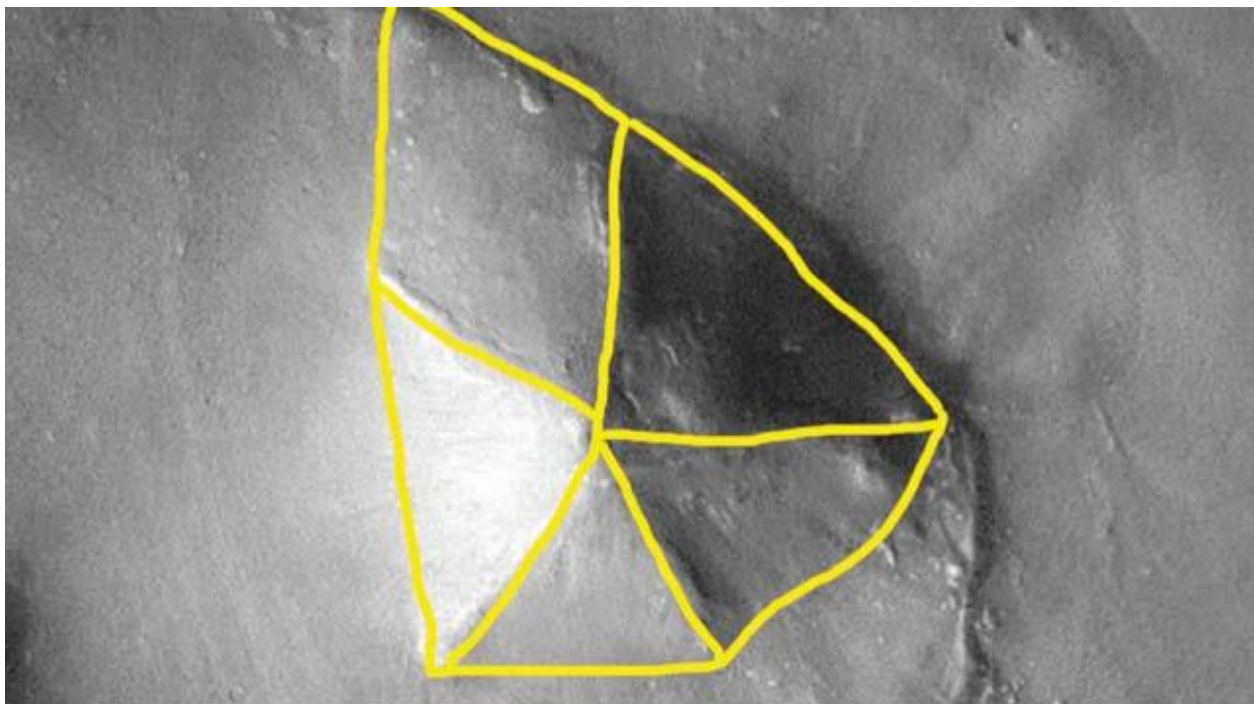
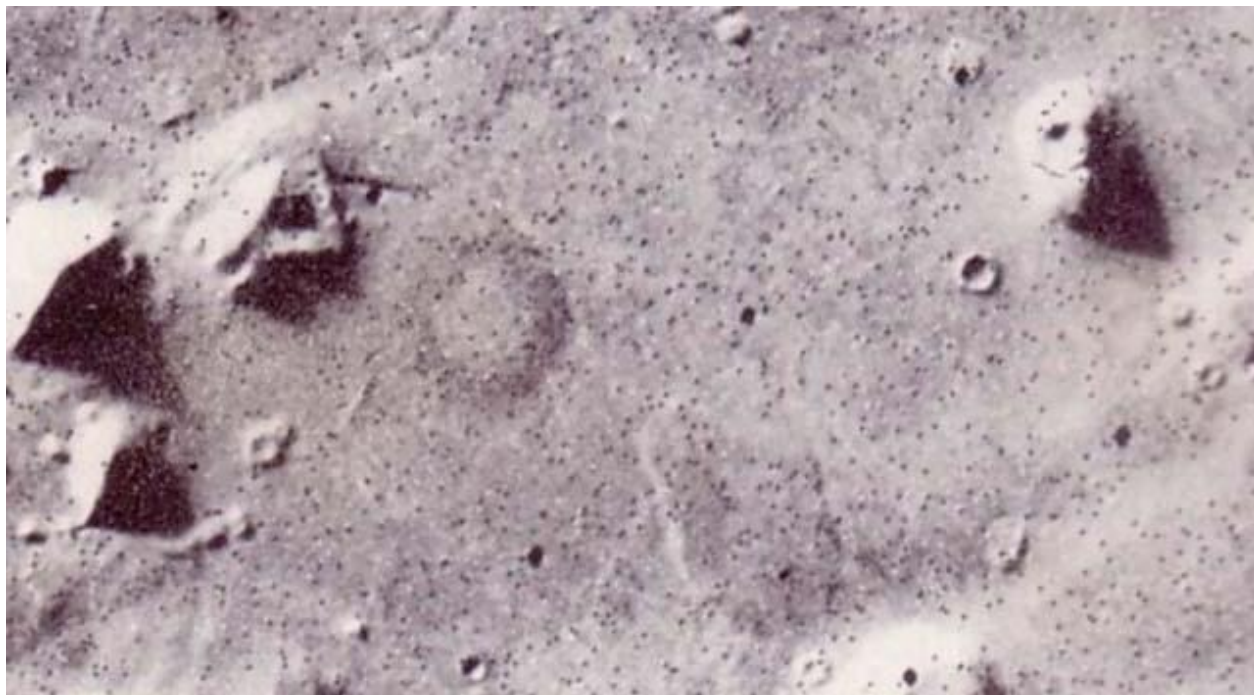
DW: Czy struktury te wyglądają jakby zostały wybudowane, kiedy Mars posiadał jeszcze oceany, zanim dosięgnął go niszczycielski podmuch z tamtej eksplodującej planety?

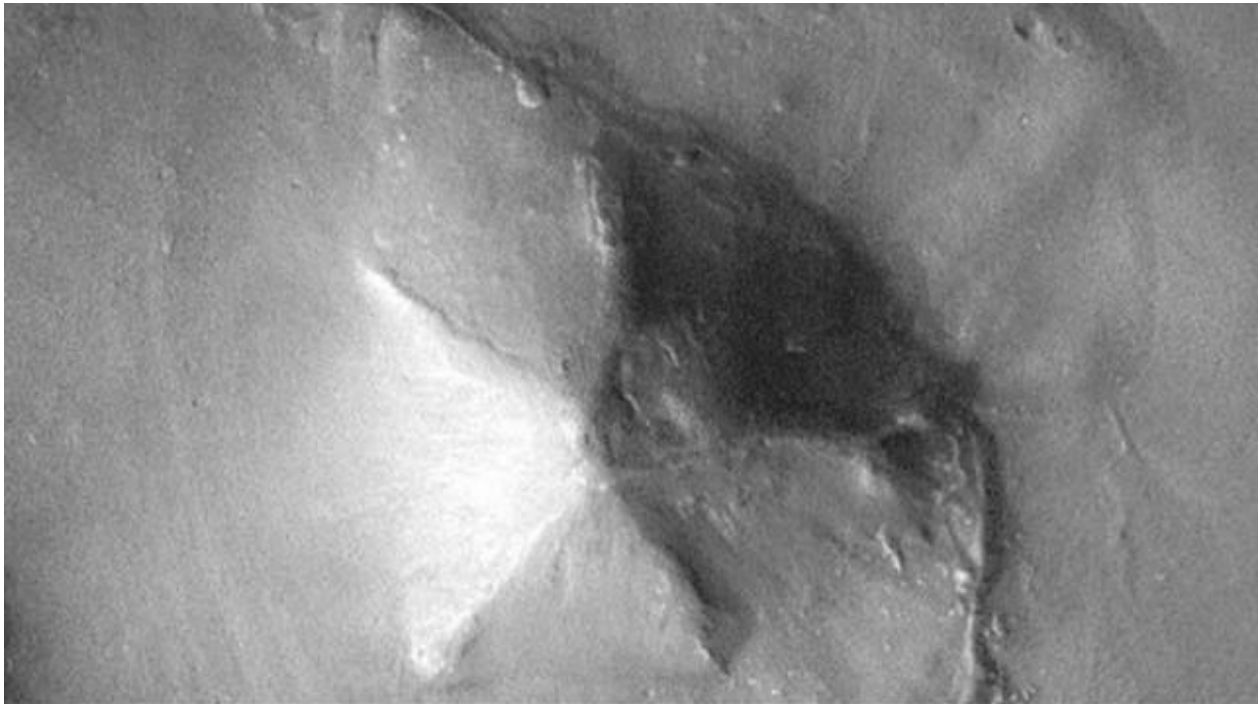
CG: Nie pamiętam tego dokładnie i nie chcę tutaj spekulować, ale to może być prawdą.

DW: Jak wiele tej architektury znajduje się na Marsie? Jak wiele jest tam tych rzeczy, które wskazują na istnienie zaawansowanej cywilizacji?

CG: Większość znajduje się pod powierzchnią albo została poważnie zniszczona. Powierzchnia Marsa przeszła ogromny kataklizm. Wygląda na to, że fale uderzeniowe przechodziły wielokrotnie wokół całej planety. Cała jego geologia jest spaprana, jest tam ogromny bałagan.

DW: Porozmawiajmy teraz szczegółowo na temat marsjańskiej Równiny Cydonia (link tutaj: https://pl.wikipedia.org/wiki/Marsjańska_Twarz), która jest obszarem omawianym przez Richarda Hoaglanda wraz ze znajdującą się na niej twarzą oraz, tym co wydaje się być pięciokątną piramidą.





CG: Widziałem te piramidy.

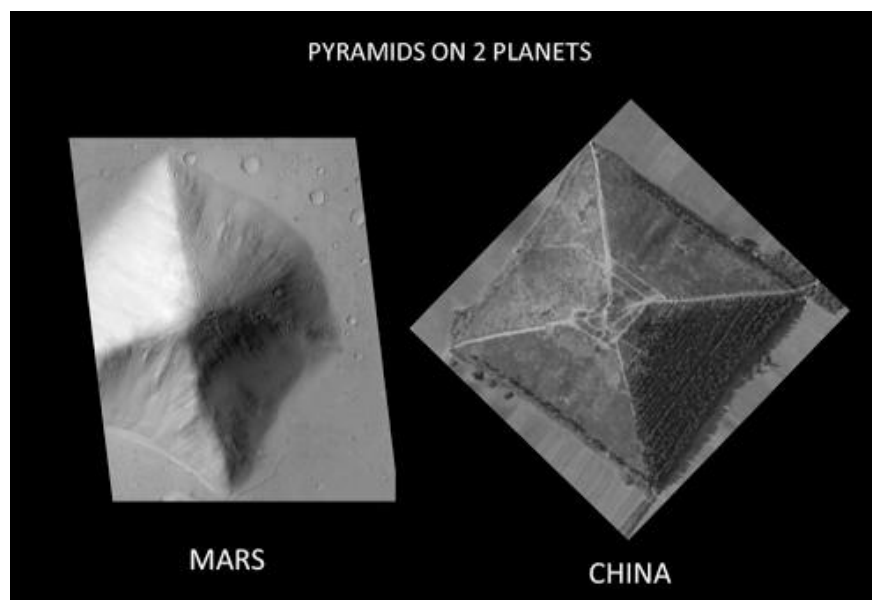
DW: Co chcesz przez to powiedzieć?

CG: Widziałem te pięcioscienne piramidy.

DW: Wszyscy widzieliśmy ich zdjęcia.

CG: Przelatywałem nad tym obszarem i widziałem te piramidy ...

DW: Naprawdę?



CG: ... częściowo były zagrzebane w błocie lub szlamie i albo nie przelatywałem nad obszarem, gdzie znajdowała się ta twarz, albo po prostu jej nie zauważyłem. Nie widziałem tam twarzy.

DW: Widziałeś części tych piramid, które ciągle wyglądają na wyrzeźbione w kamieniu powierzchni? Czy może jednak było to pokryte w pewnym stopniu szczątkami?

CG: Część jej wystaje ponad warstwę tych pozostałości, jednak powiedziałbym, że większość tego jest znacznie większa niż ludziom się wydaje, gdyż pokryte jest to szlamem.

DW: Pamiętam jednego informatora Daniela, który powiedział mi, że widział zdjęcie machających astronautów stojących w pobliżu piramidy na Marsie oraz że była tam bardzo ładnie wyrzeźbiona linia krawędzi tej piramidy. Wydaje się, że w jakiś sposób potwierdzasz fakt istnienia tych piramid z ostrymi krawędziami wystającymi z gruntu.

CG: Tam rzeczywiście są piramidy.

DW: Ojej. Powiedziałaś, że Niemcy udali się na Księżyc, Pas Asteroidów oraz na Marsa. Jaka była tego kolejność? Czy odbyli te wszystkie podróże w jednym czasie? W jaki sposób do tego podeszli?

CG: Cóż, najpierw udali się na Księżyc. Po początkowo nieudanych próbach ostatecznie wybudowali tam swoją bazę. Następnie udali się na Marsa. Tam również wybudowali kolejną tymczasową bazę równocześnie budując znacznie większy obiekt.

DW: Dobrze, zatrzymajmy się tutaj na chwilę. Niemcy dostali się na Marsa. W tamtym okresie naszej historii nawet NASA tam jeszcze nie dotarła. O jakim roku tutaj mówimy?

CG: Wszystko wydarzyło się pod koniec lat trzydziestych i na początku lat czterdziestych.

DW: Czy w szczególności poszukiwali obiektów archeologicznych?

CG: Wiem tylko to, że zarówno poza Ziemią, jak i w niedostępnych obszarach naszej planety, poszukiwali oni miejsc na wybudowanie swoich baz tak, aby były poza zasięgiem przeciętnej cywilizacji ziemskiej.

DW: W jaki sposób dostarczali powietrze do oddychania w tych statkach kosmicznych? Czy było to częścią pozaziemskiej technologii, którą im przekazano, aby umożliwić im odbywanie długich podróży bez potrzeby powrotu?

CG: Tak, już wtedy opracowali pewnego typu super łodzie podwodne. Zaczęli też rozwijać filtry usuwające dwutlenek węgla w zamkniętym obiegu tlenowym systemie oddychania. Pracowali nad tym już od jakiegoś czasu. Jednak dopiero kiedy zaczęli pracować z grupami pozaziemskimi, to opracowali zaawansowaną technologię, która nie tylko umożliwiła im podróże z użyciem elektrogravitacji, ale także dała im sztuczną grawitację pozwalającą na kontrolę środowiska tak, aby czuli się wygodnie żyjąc z dala od Ziemi.

DW: Czy kursowali z Ziemi na Marsa, czy może jednak posiadali wybudowaną stację kosmiczną gdzieś pomiędzy, jako stację pośrednią?

CG: Udawali się z Ziemi na Księżyc, a następnie na Marsa zupełnie tak jak my planowaliśmy to zrobić.

DW: Jaki jest czas takiej podróży? Ile zajmuje odbycie ekspedycji z Księżyca na Marsa w oparciu o technologię z lat trzydziestych?

CG: Byłoby to kwestią godzin. Nie znam dokładnego czasu.

DW: Mówisz, że to było wtedy, a teraz zajmuje to znacznie mniej czasu?

CG: Teraz jest to kwestia minut.

DW: Jejku. Czyli oni nas teraz oglądają z powierzchni Marsa. Niektórzy badacze twierdzili, a Hoagland był jednym z nich, że zdjęcia uzyskane podczas Programu Viking (link tutaj:https://pl.wikipedia.org/wiki/Program_Viking) miały włączone nasycenie obrazu czerwienią, a tak naprawdę niebo tam nie jest czerwone lecz w rzeczywistości niebieskie, tak jak na Ziemi.





CG: Tak, włączyli filtry czerwieni. Musisz jednak zrozumieć, że wszystko to zależy od dynamiki pogody na Marsie. Czasami niebo tam jest czerwone. W powietrzu znajduje się ogromna ilość pyłu, w szczególności na obszarach równika. Czym bliżej podchodzisz do regionów biegunowych tym mniej piachu zawiera tamta atmosfera. Jest tam również zorza polarna. Niebo jest czerwono różowe w zależności od pory dnia, zachodu i wchodu Słońca. W ciągu dnia nieboskłon ma kolor czerwono niebieski, jednak przez dłuższy czas z powodu burz piaskowych jest ono pokryte czerwonym piachem. Wtedy ma kolor czerwony.





DW: Czy można gdziekolwiek na Marsie oddychać jego powietrzem?

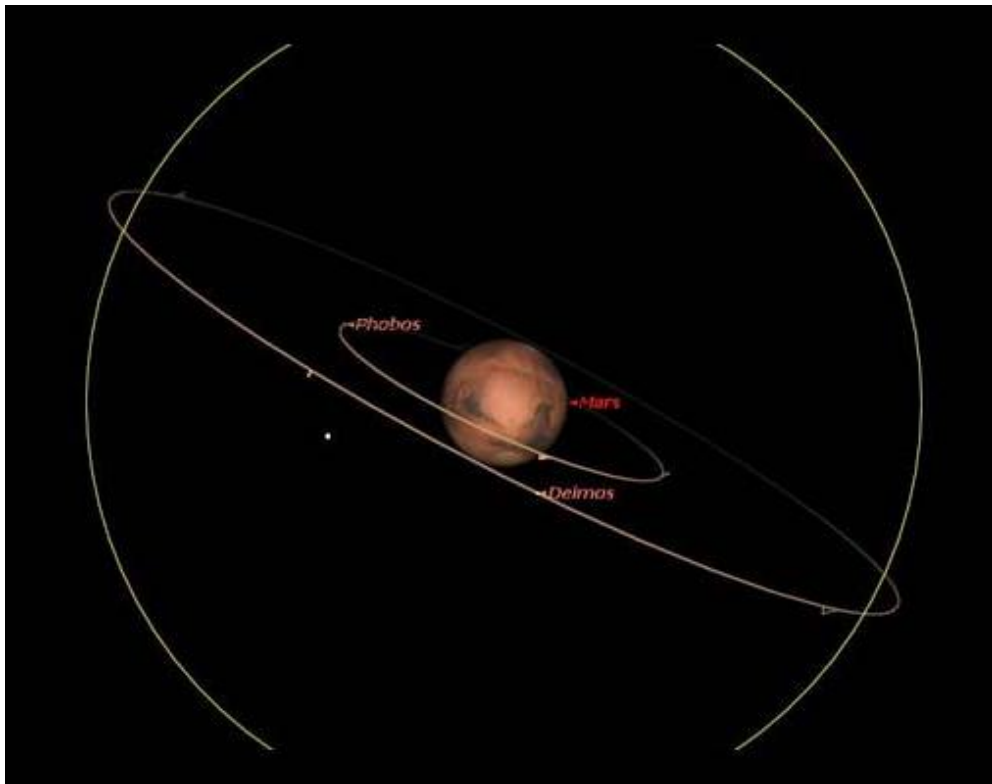
CG: Nie jest roztropnym, aby oddychać bez aparatu gdziekolwiek na Marsie. W północnych i południowych regionach jest łatwiej oddychać. Przypomina to jednak oddychanie na szczycie Mount Everestu. Powietrze jest bardzo rozrzedzone. Ciśnienie barometryczne jest bardzo niskie. Musisz posiadać choćby lekki kombinezon ochronny i zazwyczaj aparat do oddychania dostarczający tlen.

DW: Bardzo ciekawe. Powiedziałeś wcześniej, że Księżyc jest bardzo gęsto zaludniony istotami różnych ras. Czy Marsa okrążają jakieś satelity lub stacje kosmiczne posiadające systemy broni, które zestrzelą każdy pojazd zmierzający w kierunku powierzchni? W jaki sposób Niemcy tam się dostali – po prostu tam przylecieli? Czy spotkali się z jakimś oporem?

CG: Nie wiem czy napotkali tam jakiś opór. Wydaje mi się, że w tamtym czasie zawiązali już jakieś przymierze. Wierzę, że ci ludzie lub grupy, które stworzyły to przymierze, są tymi, których musiałbyś się obawiać, że zestrzelą twoje pojazdy kosmiczne.

DW: Zgadza się.

CG: Istnieje kilka mniejszych księżyców wokół Marsa.



DW: Księżyce Phobos i Deimos, tak.

CG: Satelity współczesnej ery okrążają Marsa jak szalone.

DW: Naprawdę? Mówisz, że są to satelity zbudowane przez współczesnych ludzi?

CG: Przez nowożytnych ludzi zamieszkujących Marsa.

DW: Naprawdę? Ludzi, którzy zostali urodzeni na Ziemi i którzy emigrowali na Marsa oraz zbudowali te satelity? Czy to chcesz powiedzieć?

CG: Przez ludzi, którzy mogą być potomkami tych urodzonych na Ziemi.

DW: Powiedziałaś, że jest ich tam mnóstwo?

CG: Tak. Jest ich tam całe mnóstwo krążących wokół Marsa.

DW: Och!

CG: Niektóre z nich służą jako system obronny. Wielu z tamtejszych ludzi jest potomkami pochodzącymi z niemieckich grup, które założyły tam wczesne kolonie i które rozrosły się po tym, jak Niemcy zaczęli współpracować z amerykańskim Militarym Konglomeratem Przemysłowym. Kolonie te powstawały na całej planecie. Wielu z tych ludzi to ich potomkowie.

DW: Chcę powrócić do tego zagadnienia skoro już wspomnieliśmy o Phobos i Deimos. Pośród osób, które badają te informacje w Internecie i którzy naprawdę są temu oddani, krąży potoczna wiedza, że oba te księżyce znajdują się zbyt blisko planety i poruszają się zbyt szybko na swoich orbitach. Myślę, że niektórzy ludzie tacy jak Hoagland stwierdzili również w oparciu o ich energetyczną sygnaturę, że są one w środku wydrążone. Z czym więc mamy do czynienia patrząc na Phobos i Deimos? Czy są to tylko księżyce? Czy może jest tam coś więcej?

CG: Phobos jest zgniecioną sferą.





DW: Naprawdę? Czyli oryginalnie był to perfekcyjnie sferyczny obiekt?

CG: W pewnym czasie był on kulą.

DW: Ooo!

CG: W jednym miejscu znajduje się tam otwór.

DW: Czyli NASA nam tego nie pokazuje? Używają photoshopa lub czegoś podobnego?

CG: Tak naprawdę to nie patrzyłem na zdjęcia NASA, ale wiem, że jeśli chodzi o Marsa, Księżyc i inne planetoidy, to na gigantyczną wprost skalę używają photoshopa oraz nakładają inne obrazy. Wyobrażam sobie, że wiele rzeczy związanych z Phobosem jest najprawdopodobniej usuwanych przy użyciu photoshopa i utrzymywanych z dala od naszej uwagi.

DW: Jedną z dziwnych rzeczy - potrafię to sobie dokładnie wyobrazić i pokażemy to na ekranie - jest to, że Phobos posiada ogromną liczbę równoległych i prostych linii, które biegną w tym samym kierunku oraz grupy innych, które biegną pod kątem dziewięćdziesięciu stopni do tych pierwszych.

CG: Tak, wyglądają one jak pasma.



DW: Co o tym myślisz?

CG: Zupełnie tak samo jak ma się to z naszym Księżycem, prowadzi to do całkiem innego zagadnienia. Nasz Księżyc jest sztuczną strukturą. W zewnętrznych jego obszarach znajduje się wielosetmetrowa warstwa regolitu (link tutaj: <https://pl.wikipedia.org/wiki/Regolit>) i materiału pochodzącego z roztrzaskanych meteorytów odkładających się tam przez milenia. Phobos posiada własne pole grawitacyjne, które utrzymuje te szczątki na powierzchni. Poniżej tych szczątków znajduje się super struktura.

DW: Czy Niemcy okazali jakiegokolwiek zainteresowanie Phobosem i czy posiada on jakieś otwory, przez które można wlecieć do środka? Czy na początku podjęli tam jakiegokolwiek czynności?

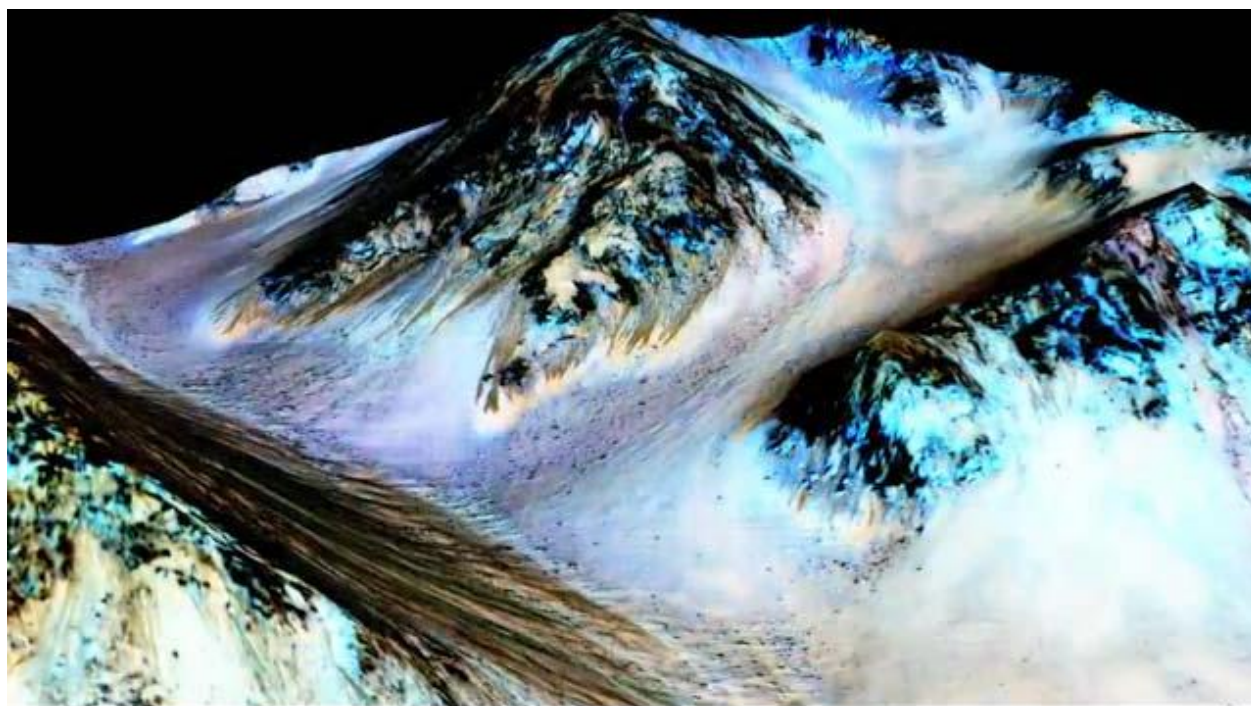
CG: Nie widziałem żadnych zapisów na ten temat.

DW: A jak sprawa ma się z Demosem? Oznajmiłeś, że Phobos jest zgniecioną kulą, co myślę oznacza, że w jego środku jest pustka. Czy Demos również jest czymś innym niż zwykłym księżycem?

CG: Nie czytałem nic na temat, żeby był sztuczną strukturą. Jest więc możliwym, że jest on naturalnym obiektem, który został przechwycony przez grawitację planety podczas kataklizmu, który wydarzył się bardzo dawno temu.

DW: Po pierwsze, czy istnieje ciekła woda na pewnych obszarach powierzchni Marsa.

CG: Mars posiada bardzo dziwny roczny cykl. W pewnych okresach czasu woda, która jest na powierzchni pod postacią lodu zamienia się w ciecz.



DW: Naprawdę?

CG: Nie trwa to jednak długo. Nigdy nie widziałem informacji na temat jezior czy niewielkich oceanów w naszej obecnej erze. Nigdy nie przelatywałem nad zbiornikami wodnymi, ani nigdy nie widziałem tam jakichkolwiek obszarów wodnych.

DW: Dobrze. Czy gdy Niemcy tam przybyli to planowali używanie lokalnych materiałów, aby wybudować ekologicznie zrównoważoną bazę? Jakie były ich intencje?

CG: Tak. Zupełnie tak jak w budowie na Księżycu, planowali zabrać ze sobą pewną część materiałów budowlanych na Marsa, wapno i inne tego typu rzeczy, których potrzebowali do zmieszania z lokalnymi zasobami w celu wytworzenia betonu i innych rzeczy potrzebnych do wybudowania struktur architektonicznych, aby następnie wprowadzić tam ciśnienie i użyć ich jako tymczasowego schronienia. Na samym początku musieli odbyć całkiem sporo podróży zabierając tam ludzi i materiały. Odbywało się to na początku, gdy używali portali gwiazdnych lub innych portali podróżniczych. Na samym początku używali tych portali tylko do transportowania materiałów nieorganicznych.

DW: Czy doświadczyli problemów ze zniszczeniem materiałów organicznych, jak np. zniszczenie ich życia?

CG: Tak, takich jak unicestwienie ich w makabryczny sposób.

DW: Rozumiem.

CG: Działo się tak do czasu, aż nie wymyślili prawidłowej metody z pomocą niektórych pozaziemskich sojusznicznych grup.

DW: Jaką znasz najwcześniejszą datę w której zaczęli używać tych portali do transportowania materiałów?

CG: Używali portali do transportowania materiałów i wiedzieli jak to robić już od lat trzydziestych - czterdziestych.

DW: Jejku. Jest to więc dużo wcześniej niż Eksperyment Filadelfia (link tutaj: https://pl.wikipedia.org/wiki/Eksperyment_Filadelfia).

CG: Zgadza się. A wiesz jak źle to się skończyło dla ludzi.

DW: Dokładnie.

CG: Dopiero w latach pięćdziesiątych byli w stanie transportować ludzi bez uszczerbku dla ich zdrowia. Wydaje mi się, że nazywali to tymczasową demencją. Ludzie byli transportowani w stanie nienaruszonym stąd na Marsa. Wyglądali zupełnie normalnie, lecz po kilku dniach zaczęli cierpieć z powodu demencji, którą nazywali tymczasową. Niemcy włożyli w tę dziedzinę bardzo dużo wysiłku, aby pomóc nam odkryć jak prawidłowo używać tego procesu transportowania. Pracowali razem z ich pozaziemskimi sojusznikami.

DW: Jest niesłychane zastanawiać się nad wyobrażeniem sobie istniejących tam artefaktów takich jak piramidy, kiedy dotarli tam Niemcy. W jakim

stopniu byli zainteresowani zamieszkiwaniem istniejących już obiektów, a w jakim stopniu budowaniem nowych?

CG: Na początku musieli poznać ukształtowanie terenu. Zupełnie tak jak my to teraz robimy, tworzyli szczegółową mapę powierzchni Marsa. Posiadali już całkiem sporo danych odnośnie geografii tej planety. Były to bardzo techniczne informacje, które tam były prezentowane, lecz pochodziły z kawałka papieru, który widziałem. Nie posiadali zaawansowanej technologii przy pomocy której mogliby to wszystko pokazać.

DW: Czyli tak jak powiedziałeś poprzednio, Niemcy nie posiadali początkowo tych szklanych ekranów (padów) tak jak ty, a dane ich dokonania widziałeś w formie JPEG-ów lub w jakiegokolwiek innej, co początkowo było stworzone jako pisemne dokumenty.

CG: Zgadza się. A niektóre zdjęcia pochodziły ze starych trzydziestopięć milimetrowych filmów lub z jakichś innych, których używali do ich robienia.

DW: Czy widziałeś jakieś fajne zdjęcia ruin prastarych cywilizacji?

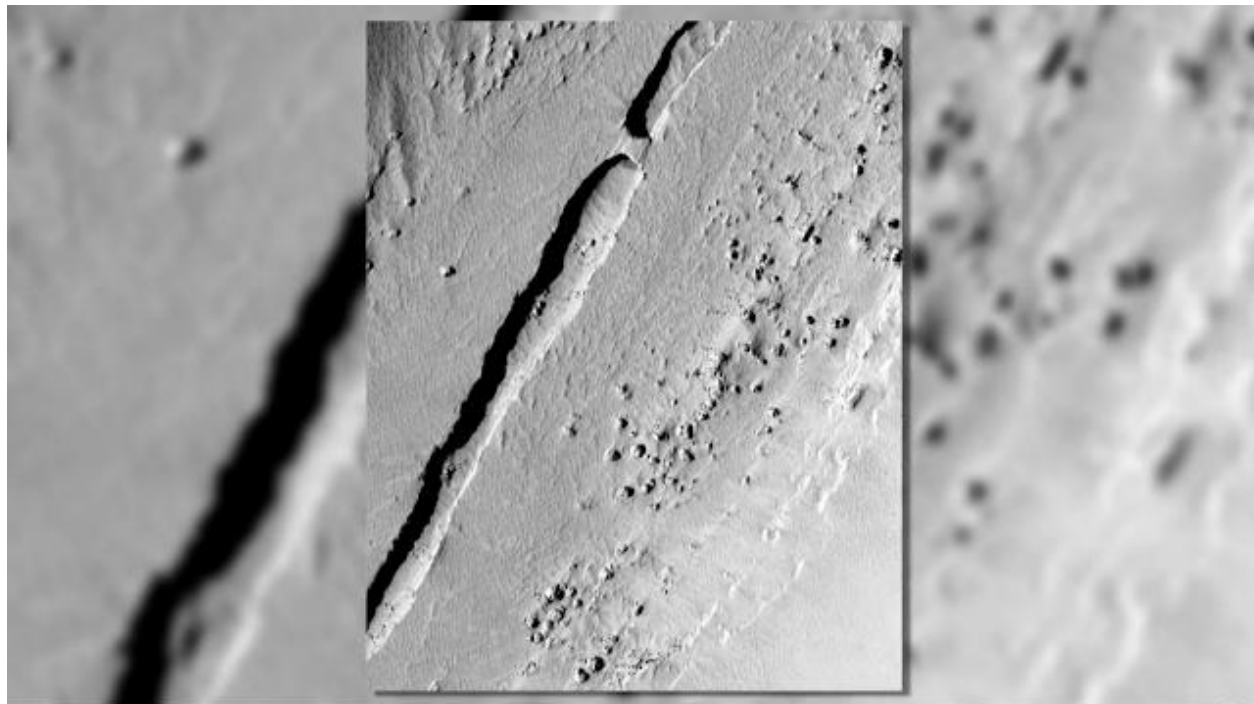
CG: Tak, ruiny oraz lotnicze zdjęcia obszarów, ogromnych wulkanów ...

DW: Olympus Mons (link tutaj: https://pl.wikipedia.org/wiki/Olympus_Mons)



CG: Olympus Mons. Kanały lawy są tam dziesięć razy większe niż te, które znajdujemy tutaj na Ziemi. Są one doskonałe dla kamuflażu oraz stworzenia odpowiedniego środowiska wewnątrz nich. Masz tam już gotową bazę. Jest to bardzo pożądany obszar do stworzenia obiektów i Niemcy go pragnęli. Później grupy Międzyplanetarnej Konglomeratu Korporacyjnego chciały go

użyć, lecz był on już zamieszkały przez inne grupy istot. Było ich tam całe mnóstwo i broniły go zażarcie.



DW: Naprawdę? Czy posiadamy jakiegokolwiek informacje na temat tego, jak one wyglądają lub skąd pochodzą?

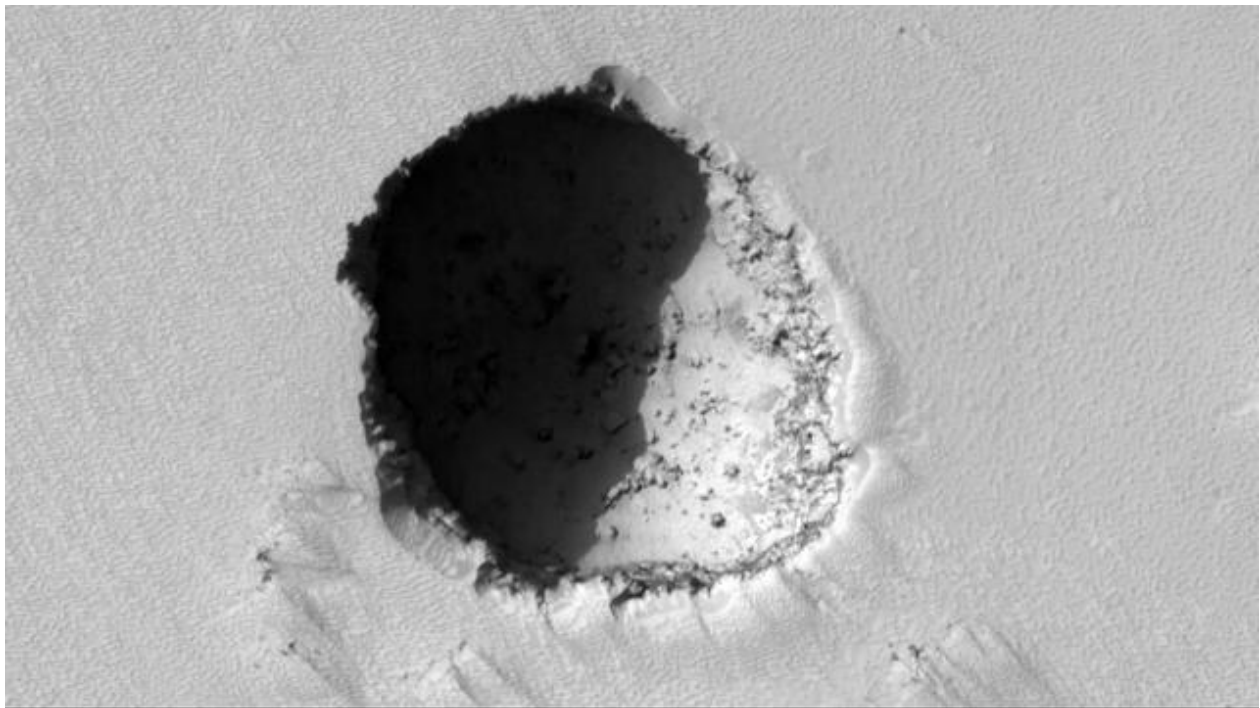
CG: Tak. Istnieje pakt pomiędzy niektórymi z tych grup. Jedną z nich jest kolektyw typu gadziego, a inne są podobne do insektów.

DW: Jest to coś, czego się spodziewałem.

CG: Jest to bardzo pożądany obszar.

DW: Kiedy mówisz, że są one dziesięć razy większe niż kanały lawy na ziemi, to o ilu kilometrach tutaj mówimy mierząc od podnóża aż do szczytu?

CG: Chcę przez to powiedzieć, że są one gigantyczne. Wszystkie jaskinie i grotty, które tutaj mamy wydają się być przy nich karłowate.



DW: O większości których nawet nie wiemy, zgaduję, że to chcesz powiedzieć.

CG: Zgadza się, tak.

DW: Gdyż posiadają one już wybudowane tam ogromne miasta.

CG: Na Marsie ma to związek z rozmiarem wulkanu, grawitacją, ciśnieniem atmosferycznym i dlatego są takie ogromne.

DW: Czy mogłyby one mieć około 160 do 320 km wysokości od podnóża aż do szczytu?

CG: Musiałbym tutaj spekulować. Nie widziałem żadnych dokładnych danych odnośnie ich wysokości.

DW: Biorąc pod uwagę, że niektóre z tych miast tutaj na Ziemi mogą pomieścić setki tysięcy ludzi, to mówisz, że te kanały lawy mogłyby pomieścić miliony osób.

CG: Na pewno są tam miliony istot żyjących w tych jaskiniach wulkanicznych.

DW: Jejku. Co one tam robią?

CG: Po prostu odbywają swój cykl życia. Posiadają swoją własną cywilizację, swój sposób życia oraz społeczeństwo. Są to istoty bardzo mocno terytorialne.

DW: Czy mają oni gwiazdy muzyki pop? Czy istnieje tam jakaś owadzia Britney Spears? [Obydwaj się śmieją]

CG: Nie wiem o nich aż tak dużo. Wielu ludzi, którzy zostali przydzieleni do zdobywania szczegółów odnośnie powierzchni Marsa weszło z nimi w interakcje. Ja nie miałem z nimi kontaktu.

DW: Czyli Niemcy napotkali natychmiastowy opór z ich strony, gdy po raz pierwszy tam przybyli?

CG: Komunikowali się z nimi przez jakiś czas.

DW: Próbowali wywalczyć niektóre z tych jaskiń wulkanicznych?

CG: Tak. Planowali się tam udać i zdobyć część tych kanałów wulkanicznych. Odbływały się tam bitwy i wcale nie przebiegły one dla nich zbyt pomyślnie. W wyniku tych działań zostały im nawet zniszczone ich wcześniejsze bazy, które całkowicie stracili.

DW: Z całym personelem, czyli wszyscy przebywający tam ludzie zostali zabici?

CG: Tak. Również tereny pod zabudowę zostały wybrane bardzo błędnie. Niektóre z ich baz zostały wybudowane blisko równika i wtedy odkryli, że pył często występujących tam burz piaskowych przenosi ze sobą bardzo mocno dodatnio naładowane ładunki elektryczne. Ładunki statyczne kumulują się we wszystkich tych ziarnach piachu, który wieje z zawrotną prędkością.

DW: To ma sens.

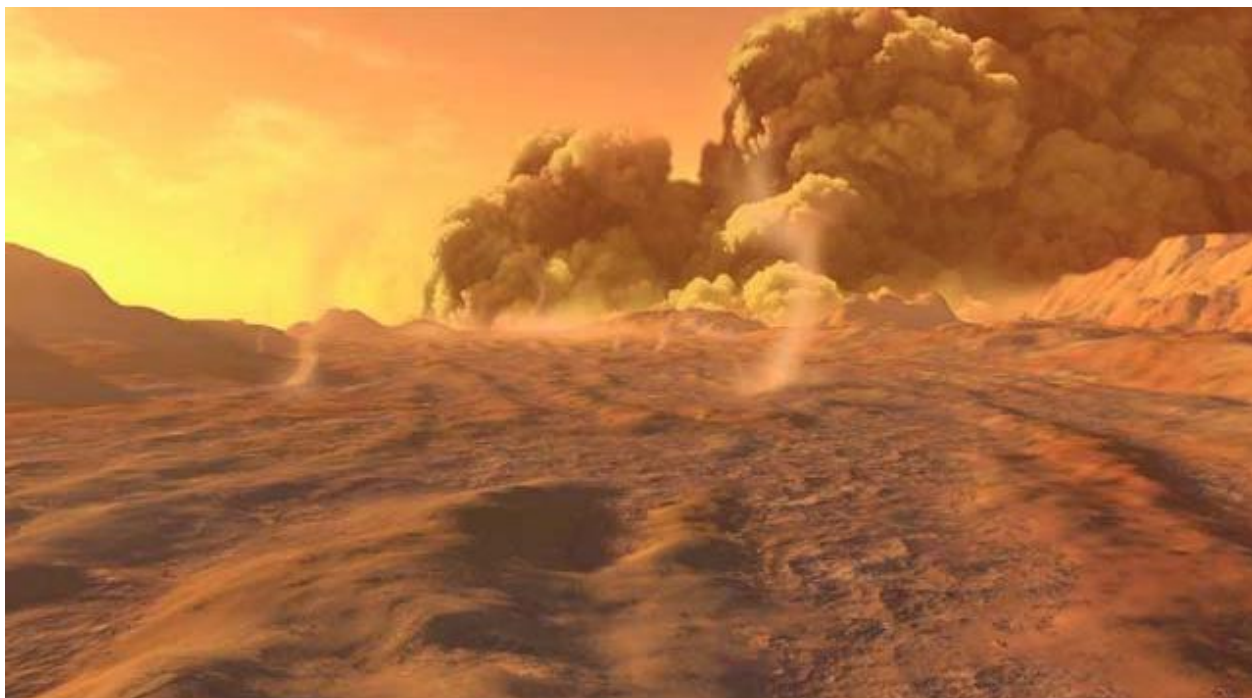
CG: Dodatkowo minerały i skały pod powierzchnią jednej strony tej planety – wydaje mi się, że wspominałem o tym już wcześniej – uległy krystalizacji w wyniku ogromnego uderzenia.

DW: Zgadza się, powiedziałaś o sformowaniu się kwarcu podobnego do tego powstałego po wybuch nuklearnym.

CG: To powoduje, że jedna strona planety jest anodą, następnie katoda i znowu anoda po każdej stronie. Planeta więc, szczególnie w obszarach równika, będzie gromadziła na powierzchni ogromny ładunek elektryczny.

DW: Tak, to ma sens. Jest to taka sama zasada, gdy pewne metale poddajesz ciśnieniu oraz elektryzujesz je i dzięki temu je magnetyzujesz. Tak stało się z jedną częścią tej planety.

CG: Przy budowaniu bazy w obszarze, który posiada tak ogromny ładunek elektryczny, że występują tam ogromne atmosferyczne burze elektryczne idące w parze z burzami piaskowymi, problemem jest to ogromne pole elektryczne wytwarzane podczas tej aktywności, które niszczy wszystkie urządzenia elektroniczne.

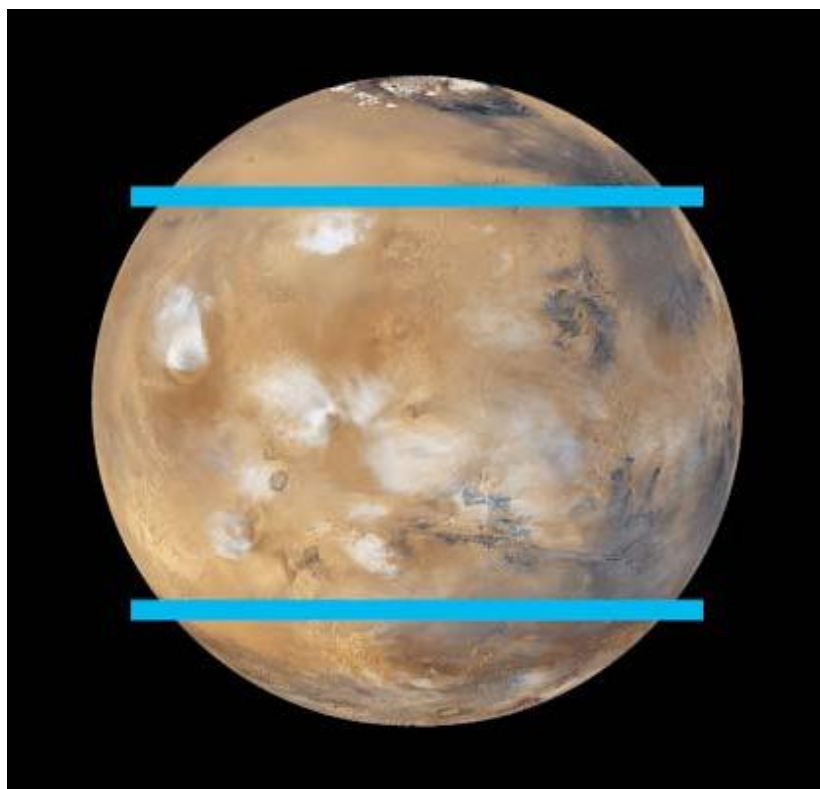


DW: Czyli jest to odpowiednik Koronalnych Wyrzutów Masy (link tutaj: https://pl.wikipedia.org/wiki/Koronalny_wyrzut_masy)? Jest to pewnego rodzaju bardzo potężny impuls elektromagnetyczny?

CG: Tak. A zdarza się to tam często.

DW: Czyli oznacza to, że obszar równikowy nie jest zbyt dobrym miejscem?

CG: Nie jest dobrym miejscem na założenie koloni. Jestem przekonany, że pokonali oni mnóstwo problemów związanych z siłowym polem ochronnym, aby stworzyć tam teraz kolonie. Wiem, że obecnie możemy przelatywać przez te burze piaskowe bez doświadczania elektrycznych problemów. Jednak w tamtym czasie, gdy Niemcy wylądowali na tej "Nowej Ziemi" (Plymouth Rock), aby ustanowić nowe terytorium, to odkryli, że nie było to miejsce, w którym chcieli się znajdować - szczególnie z ich obecną wtedy technologią. Tracili wszystkie swoje urządzenia. Szybko się zorientowali, że obszary blisko obydwu biegunów do 20. stopnia na północy i południu były najlepszymi terenami na osiedlenie się.



Tak się zdarzyło, że akurat właśnie tam też wiele różnych grup założyło swoje bazy. Musieli więc znaleźć teren, który mogliby przejąć i wybudować swoje struktury. Każda grupa przebywając na Marsie - tak samo jak ludzie przypisujący tej planecie właściwości wojny - była bardzo terytorialna z natury, co zgaduję oznacza wojowniczość. Jest to jednak częścią ich kultury, by posiadać silne bodźce terytorialne. Jest to zupełnie tak, jakbyś włożył zbyt wiele ryb do jednego akwarium.

Muszą więc zaznaczyć swoje terytorium i ochraniać go. Zajęło im to trochę czasu. Nie osiągnęli zbyt dużych sukcesów, aż do czasu końca lat pięćdziesiątych, gdzie zaczęli współdziałać z USA oraz z Militarym Konglomeratem Przemysłowym, bo wtedy uzyskali dostęp do wszystkich zasobów posiadanych przez USA. To dopiero wtedy tak naprawdę byli w stanie coś wybudować i stać się siłą na Marsie oraz odeprzeć pewne grupy pozaziemskie zupełnie tak, jak Amerykanie zrobili to z rdzennymi mieszkańcami Ameryki Północnej. Wyparli inne grupy pozaziemskie i przejęli ich tereny.

DW: Podczas typowego ziemskiego rocznego cyklu Ziemia nachylona jest pod pewnym kątem do Słońca i dlatego też mamy pory roku, gdzie jest albo bardzo zimno, albo ciepło w zależności od tego gdzie znajdujesz się i na co to ma wpływ. Jeśli budujesz bazy w pobliżu regionów podbiegunowych i przechodzisz przez marsjańską zimę, to w jaki sposób warunki te są łatwiejsze dla ludzkiego życia, zważywszy na fakt, że Mars znajduje się dalej od Słońca? Czy nie będzie tam zimniej niż na Ziemi biorąc pod uwagę wyniki badań tej planety przez NASA?

CG: Jest znacznie łatwiej radzić sobie z zimnem. Kiedy jest zimno znajdziesz tam zamrożoną wodę w formie lodu. Łatwiejszym jest poradzenie sobie z zimnem niż z życiem na pustyni, gdzie narażony jesteś na ciągłe atmosferyczne burze elektryczne, no i oczywiście atmosfera jest bardziej przyjazna w tych regionach nawet pomimo zimna, mam tu na myśli pod kątem oddychania. Nawet pomimo tego, że jest tam niewielka ilość tlenu, jest go nawet więcej w regionach biegunów północnego i południowego.

DW: Dobrze. Czyli mówisz, że te niemieckie placówki zostały wybudowane w obszarze, który my uważalibyśmy za arktyczny?

CG: Nie arktyczny. Zazwyczaj około dwudziestego równoleżnika.

DW: Czy żyją tam jakieś drapieżne stworzenia, które muszą polować, aby przeżyć? Czy jest tam jakieś życie?

CG: Tak, istnieje tam życie. Nie słyszałem, ani za wiele nie czytałem, aby tam polowali. Jestem przekonany, że dla początkowej kolonii na Marsie życie było bardzo trudne i jedli tam cokolwiek znaleźli na powierzchni. Jednak nie pamiętam abym czytał o grillowaniu Marsjańskich stworzeń.

DW: Kiedy przybyli tam na początku to jakiego rodzaju stworzenia tam znaleźli? Czy trzeba było za nimi kopać, czy też można je było znaleźć na powierzchni? Czy fruwały?

CG: W większości są to zwierzęta ryjące - nawet taki mały, dziwny nietoperz-ptak kopie dziury w gruncie. Kiedy budowaliśmy jedną z naszych placówek to widzieliśmy małe dziury. A o zmierzchu zaczynają wylatywać z nor i słychać było wyraźnie ich łopot skrzydeł. Co jedzą, gdzie latają - tego nie wiem. Potem wracały i z powrotem wchodziły do swoich nor.

DW: Jak one wyglądały? Jakiego były koloru?

CG: Były ciemne, niemalże czarne i wyglądały dość surowo ze skórą prawie jak pancerz.

DW: Myślę, że cokolwiek co wyewoluowało na tak niegościnniej planecie posiada prawdopodobnie pewnego typu pancerz oraz twardość.

CG: Dla niektórych naukowców było ciekawostką, że coś o tak niewielkich skrzydłach mogło latać w tak rozrzedzonej atmosferze. Myśleli, że powietrze tam nie posiada wystarczającej gęstości, aby ...

DW: Aby uzyskać siłę nośną na ich skrzydłach, tak.

CG: Zgadza się.

DW: Jakiej były wielkości?

CG: Były naprawdę małe. Mniej więcej wielkości niektórych ptaków, które widzimy na Ziemi.

DW: Dobrze. Jak bardzo było to podobne do ziemskiego nietoperza?

CG: Ich deseń wraz ze skórą na skrzydłach wyglądał jak u naszego nietoperza. Głowa jednak i dziób wyglądały jak u ptaków.

DW: Och, czyli posiadało to dziób.

CG: Tak.

DW: Prawdopodobnie moglibyśmy tutaj przejść przez taksonomię wielu różnych stworzeń.

CG: Ja sam nie widziałem zbyt wiele. Osobiście widziałem tylko kilka rzeczy. Widziałem roślinność i tego typu rzeczy na własne oczy.

DW: Wspomniałeś już o tym. Odnotowaliśmy już roślinność.

CG: Widziałem też, że na samym początku Niemcy je katalogowali. Skatalogowali oni mnóstwo różnych form życia, które można było przejrzeć na szklanym ekranie.

DW: Czy były tam stworzenia, które wyglądały jak małe kraby lub pająki?

CG: Były tam ogromne pająki.

DW: Jak ogromne?

CG: Przeogromne, połowy wielkości człowieka.

DW: Mój informator Jacob opisał mi, że je gotowali i je jedli. Mówił mi również, że smakują jak kraby. Nie wiem dlaczego chciałbyś je jeść? Czy były tam stworzenia takie jak robaki, które przekopywały się pod ziemią, takie jak: krocionogi i wije?

CG: Widziałem doniesienia o ogromnych kreaturach wyglądających jak jedwabniki, które zakopywały się pod ziemią i wychodziły, aby wygrzewać się na słońcu. Potem znowu chowały się pod powierzchnią.

DW: Tak, z tego co słyszałem od moich dwóch innych informatorów, to na Marsie żyją głównie te ogromne robaki, które w rzeczywistości żywią się metalem. Przyczepiały się do pewnych metalowych części ich bazy, a ludzie chodzili za nimi z pneumatycznymi harpunami i do nich strzelali. Słyszałem, że nie poruszały się one zbyt szybko i nie stanowiły zagrożenia dla ludzi. Mówili, że była to bardzo nudna praca.

CG: Tak, wyglądały jak ogromne larwy, opasłe robale, które zakopywały się pod ziemią.

DW: Czy istnieją jakieś rdzenne stworzenia na Marsie, które wyewoluowały i tak naprawdę zawsze tam były?

CG: Jest tam pewna grupa istot, której osobnicy są bardzo płochliwi i których ja osobiście nigdy nie widziałem, ale czytałem, że wyglądają jak ludzie i żyją w jaskiniach. Chodzą ubrani w szaty, są nieuchwytni i stronią od jakiegokolwiek towarzystwa.

DW: Tak, ja również słyszałem od innych informatorów o tej rdzennej populacji. Czy wiesz jakiego są rozmiaru i jak wyglądają?

CG: To zabrzmiałoby jakbym opisywał istotę z filmu, lecz rzekomo wyglądają jak my, ale kolor ich skóry jest czerwony. Twierdzą, że są rdzennymi ludźmi Marsa. Nie wiem czy jest to prawda czy nie.

DW: Nie ma sposobu, aby się o tym dowiedzieć.

CG: Bardzo niewiele informacji było na ich temat na szklanych ekranach. Byli bardzo nieuchwytni. Gdziekolwiek program kosmiczny wybudował swoją bazę, która znajdowała się zbyt blisko ich cywilizacji, to przemieszczali całą swoją grupę.

DW: Naprawdę?

CG: Tak, całkowicie trzymali się od nas z daleka.

DW: Nie podejmowali żadnych działań zaczepnych?

CG: Nie. Z tego co wiem, oni byli całkowicie odmienni od marsjańskiej osobowości, byli bardzo pokojowi. Pragnęli po prostu trzymać się z dala od obcych.

DW: Dobrze. Są to bardzo ciekawe informacje. Następnym razem powrócimy do tematu Marsa tutaj w programie "Kosmiczne ujawnienie", ponieważ musicie to wiedzieć. Ja jestem prowadzącym i nazywam się David Wilcock i dziękuję za oglądanie.

Przetłumaczył: Zespół Kosmicznego Ujawnienia