

31 października 2016

Portale Sieci Kosmicznych



Sezon 1, Odcinek 12

Data emisji odcinka: 15-09-2015

DW: David Wilcock

CG: Corey Goode

DW: Witam w kolejnym odcinku programu "Kosmiczne Ujawnienie". Jestem tutaj wraz z niezwykle informatorem Corey Goode, który pomaga mi w weryfikacji informacji, które zgromadziłem na przestrzeni lat od innych informatorów pracujących w ściśle tajnych programach. Jak zawsze to małe "coś" zamienia się w coś bardzo dużego gdzie w rzeczywistości ludzie wiedzieli więcej niż chcieli mi powiedzieć. Nie wiem czy była to tajemnica czy powstrzymywał ich strach, ale nigdy nie mogłem otrzymać wszystkich odpowiedzi, których poszukiwałem. Było to bardzo frustrujące. Za Corey stoi Sojusz Tajnego Programu Kosmicznego, który chce abyśmy poznali prawdę i który dąży do tego, aby ujawnić nam ich technologię. Poprosili go, aby zaczął ze mną współpracować w ujawnieniu tych wszystkich informacji, które pomogą nam w zrozumieniu, co naprawdę się działo przez ten cały czas, a co było poza zasięgiem wiedzy kogokolwiek - nawet najbardziej oddanym badaczom zjawiska UFO.

DW: W tym odcinku porozmawiamy na temat portali i przedstawię Corey'mu pewne zagadnienia, które usłyszałem od innych informatorów i zobaczę czy nasze informacje się pokrywają. Nie będę mu tu nic wmawiał, lecz z powodu zgromadzenia ogromnej ilości danych na ten temat chcę zobaczyć w jaki sposób te wszystkie wątki przeplatają się ze sobą. Corey, witaj ponownie w programie.

CG: Dziękuję, witam.

DW: Chcę tu wspomnieć, że pracowałem z informatorem Henry Deacon'em, z którym bardzo dużo rozmawiałem - przebyliśmy przynajmniej 80 godzin bardzo szczegółowych konwersacji - i jedną z rzeczy, którą mi powiedział i która pomoże nam rozpocząć ten temat jest istnienie starożytnych gwiazdnych wrót lub systemu portali kosmicznych (przyp. tłum.) jak i również nowoczesnego systemu portali kosmicznych (przyp. tłum.). Ciekawy jestem czy jest ci to znajome?

CG: Tak.

DW: Dobrze. Zanim powiem, co już wiem na ten temat - a przecież na tobie jest skupiony cały ten program, czy mógłbyś nam wyjaśnić różnicę pomiędzy starożytnymi, a współczesnymi portalami kosmicznymi w następujących kategoriach: czym one są, do czego służą, w jaki sposób działają, itd.?

CG: Istnieją naturalne systemy portali kosmicznych, które są częścią znanego nam Wszechświata. Nazywamy je kosmiczną siecią.

DW: Dobrze.

CG: Starożytne systemy portali i te z naszej ery wykorzystują ten naturalnie występujący system portali sieci kosmicznych, aby podróżować z jednego miejsca do innego. Starożytny system portali ... Istnieje kilka prastarych systemów portali sieci kosmicznych pozostawionych przez starożytne grupy, które odkryto na Ziemi. Różnią się one między sobą poziomem zaawansowania. Niektóre z nich służą do bardzo krótkich skoków od punktu 'A' do 'B', aby osiągnąć .... Powiedzmy, że chcesz dostać się na planetę lub do jakiegoś układu słonecznego, który jest ... Nazywają to "susem". Gdy pomiędzy punktem przeznaczenia, a początkiem podróży znajduje się np. 10 układów słonecznych to być może będziesz musiał wykonać trzy lub cztery takie "susy", aby tam dotrzeć.

DW: To jest w tym starożytnym systemie?

CG: Tak, w tym starożytnym systemie. Działo się to także na początku naszej ery – i również w taki sposób to rozwinęliśmy.

DW: Czy mógłbyś nam wyjaśnić jak wygląda taki skok? Czy musisz przejść z jednego miejsca do innego po następnym susie czy znajdujesz się w swoim statku kosmicznym? W jaki sposób to działa?

CG: Cóż, można podróżować tam w statku kosmicznym lub wejść do jednego z tych bąbli czasowych, o których już wcześniej mówiłem. Można do niego również wlecieć.

DW: Czyli na początku podróży znajdujesz się w bąblu czasowym gdy jesteś jeszcze na Ziemi. W jaki sposób odbywają się te susy? Czy lądujesz na jakiejś planecie lub w jakimś innym miejscu? Nie do końca to rozumiem.

CG: Starożytne systemy ... Są tam fizyczne urządzenia, starożytne fizyczne urządzenia. Istnieją również inne pradawne urządzenia podobne do tego z filmu "Gwiezdne Wrota", które są rozprzeszczerzone w wielu systemach słonecznych.

DW: Gdy mówisz: "Podobne jak w filmie "Gwiezdne Wrota", to chodzi ci o to, że jest to w kształcie pierścienia?



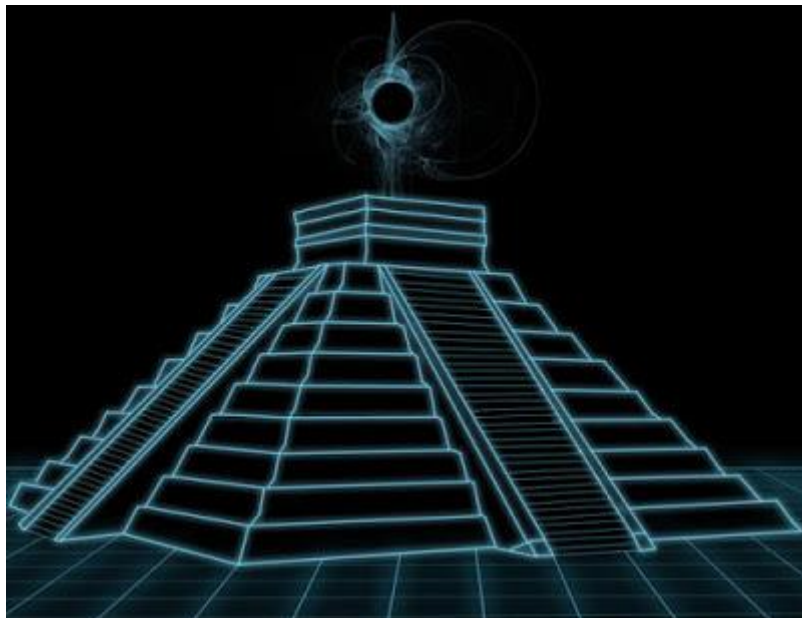
CG: Niektóre z nich wyglądały bardzo podobnie - jak pierścień, jednak ten, który ja widziałem - nazywali "zigguratami" (link tutaj: <https://pl.m.wikipedia.org/wiki/Ziggurat>) i wyglądały one ...

DW: Jak piramida schodkowa?

CG: Jak piramida schodkowa. Wchodzi się tam na górę z trzech różnych kierunków takimi schodami ... schodami do góry w kształcie piramidy.

DW: Z trzech różnych kierunków podobnych do trójkąta?

CG: Chciałem powiedzieć z czterech różnych kierunków. I wtedy portal otwierał się na samym czubku (DW: Łał!) Piramida na szczycie była płaska.



DW: Miała schody **biegnące** do góry.

CG: Schody prowadzące to tej płaskiej powierzchni na szczycie.

DW: Czy to miejsce było podobne do Ziemi gdzie są drzewa, trawa i błękitne niebo z chmurami?

CG: Zazwyczaj były one wykopywane. Wcześniej (przyp. tłum.) były zakopane.

DW: Na innych planetach?

CG: Tak, ale były też zakopane tutaj.

DW: Oh. Były też zakopane na Ziemi?

CG: Tak. Były tutaj zakopane. Toczyły się wojny o dostęp do nich. Znalezienie ich, a wiedza w jaki sposób można się nimi posługiwać jest już całkiem inną rzeczą. Działały one - podobnie jak w serialu telewizyjnym "Stargate" - na zasadzie systemu adresów. Było to bardzo podobne do adresu MAC (link tutaj: [https://pl.m.wikipedia.org/wiki/Adres\\_MAC](https://pl.m.wikipedia.org/wiki/Adres_MAC) ) lub adresu IP w systemie komputerowym.

DW: To jest dokładnie to, co mój informator Daniel powiedział. Tak naprawdę przekazał mi on kompletny adres numeryczny Ziemi (7.5.3.84.70.24.606, fragment z książki "The Ascension Mysteries", David Wilcock, str. 310, przyp. tłum.) ... były tam serie pojedynczych cyfr - potrójne sekwencje cyfrowe - które mogły być liczbami od 1 do 9. A ostatni numer zawiera się w przedziale od 1 do 999 w zależności od tego, do czego go potrzebujesz.

CG: Mhm, dobrze.

DW: Nigdy nie podałem publicznie całej sekwencji liczb, lecz tylko numer adresowy Ziemi, który widocznie jest 606 i Marsa, który jest 605. Są to trzy ostatnie cyfry tego całego adresu.

CG: Dobrze. Nie wiedziałem o tym. (DW: Dobrze.) Do informacji tych, którzy to oglądają to adres MAC jest ... adresem urządzenia w sieci komputerowej. Adres IP (link tutaj: [https://pl.m.wikipedia.org/wiki/Adres\\_IP](https://pl.m.wikipedia.org/wiki/Adres_IP) ) jest liczbą interfejsu sieciowego za pomocą którego łączysz się z Internetem. Są tam cztery oktety, które identyfikują maskę podsieci i twoją sieć a następnie twój adres komputera. Jest to więc pewnego rodzaju ogromna sieć.

DW: Daniel powiedział mi kiedyś, że niemalże każdy numer jaki wybierasz prowadzi do jakiegoś miejsca dlatego, że istnieje ich tak ogromna liczba ... Wszystkie adresy są już zajęte i powiedział on, że istnieje starożytna rasa, która dociera do planet i umieszcza jedną z tych centralnych gwiazdnych bram. Gdy wybierzesz ten specyficzny adres gwiazdnych wrót to doprowadzi cię to właśnie do tych gwiazdnych wrót na danej planecie. Wydaje się, że ... Te istoty, które to robią umieszczają taką kosmiczną bramę na planecie w chwili gdy tam zaczyna się rozwijać inteligentne życie, które ostatecznie odkryje ją i będzie w stanie przez nią podróżować. Czy to zgadza się z tym, co na ten temat słyszałeś?

CG: Słyszałem, że były tam dwie kosmiczne bramy i to, że oszacowano ich wiek, który sięgał aż do czasów Starożytnej Rasy Budowniczych.

DW: To ma sens, ponieważ kiedy poprzednio opisywałeś Starożytną Rasę Budowniczych powiedziałaś, że posiadała ona kamienne krzesła, sarkofagi, ołtarze lub płyty, które posiadały bardzo zaawansowane zniekształcenia czasowo przestrzenne i z tego właśnie powodu były one bardzo intensywnie poszukiwane przez rasy pozaziemskie w naszym Układzie Słonecznym.

CG: Były tam też inne systemy portali sieci kosmicznych, które znaleziono na Ziemi i które były znacznie młodsze i wyglądały inaczej, lecz najwyraźniej zostały one odtworzone inżynieryjnie albo używały dokładnie tej samej technologii adresowania jak większość starożytnych gwiazdnych wrót.

DW: Te adresy więc, z tego co mi powiedziano ...

CG: Powiedziałaś, "Jakikolwiek numer". Czy chodziło ci o jakikolwiek losowo wybrany numer?

DW: No cóż, kiedy wybierzesz ... Nie wiem jak daleko to idzie ponad numer 606.

CG: Jestem przekonany, że działa to w większości tak jak adres IP gdzie posiadasz maskę podsieci, która identyfikuje sieć, a która może identyfikować galaktykę, układ słoneczny, a następnie planetę wewnątrz tego układu.

DW: Powiedział on, że było to coś podobnego poza tym, że jest tam pewnego rodzaju trójwymiarowa święta geometria, która zakładam jest dwunastościanem - używam, aby porozdzielać obszary na ćwiartki w jednostkach dziesiętnych.

CG: To by się zgadzało ... zanim byliśmy w stanie zrozumieć jak używać tych kosmicznych wrót musieliśmy osiąść wielowymiarowy model matematyczny przekazany nam przez grupę pozaziemską.

DW: Zgadza się. W zasadzie są tam schodzące w dół odmiany ćwiartek dziesiętnych. Czyli jeśli pierwszą cyfrą jest np. liczba 5 to znaczy, że znajdujesz się w piątej ćwiartce tej dziesięciojednostkowej sekcji a następnie zawężasz ten region poprzez następny czynnik dziesiętny, itd. itd.

CG: Działa to bardzo podobnie jak sieć komputerowa (DW: Zgadza się.) lub jak Internet.

DW: Inną rzeczą, którą również mi powiedział jest, że istnieją tam najwidoczniej super-zaawansowane anielskie lub pozaziemskie grupy monitorujące ten system tak, że gdy pewna planeta zamieszkała przez ludzi wzniesie się na wyższy poziom lub osiągnie wzniesienie albo ludzie opuszczą tę planetę to adres tych gwiazdnych wrót jest odzyskiwany i nadawany kolejnej ewoluującej planecie. Innymi słowy, powiedzmy że numer 540 został zużyty - planeta wyewoluowała lub wzniosła się - 540 zostanie teraz przeniesiony gdzie indziej i nadany nowej grupie istot. Istnieje, więc pewnego rodzaju inteligencja, która za tym stoi ... jeśli chodzi o te ostatnie trzy cyfry.

CG: To jest dla mnie nowe.

DW: Dobrze. Informator Jacob, z którym rozmawiałem powiedział mi, że nawet w dawnych czasach był to przez Celtów i Druidów bardzo chroniony sekret. Mieli technologię dwóch magnesów znajdujących się na czymś co przypominało kamerton, magnesy te przybliżały się do siebie lub oddalały gdy znajdowały się w pobliżu portalu ... próbowali je odnaleźć chodząc z tym po lesie. Czy spotkałeś się kiedyś z takimi informacjami?

CG: Słyszałem o takim instrumencie i takie samo urządzenie jest używane do mapowania linii energetycznych (ley lines) i pewnych punktów energetycznych na Ziemi.

DW: Łał! Czy wiesz na tyle, aby spróbować to odtworzyć? Czy jest potrzebny specyficzny rodzaj magnesu, czy znasz jakieś szczegóły?

CG: Nie. Po prostu słyszałem o tym, co właśnie opisałeś.

DW: To jest niesłychanie, ponieważ wcześniej o tym nie rozmawialiśmy. Najwyraźniej w obszarze portalu istnieje pewnego rodzaju przepływ magnetyczny.

CG: Oh, tak. NASA ostatnio opublikowała, że Słońce posiada portal lub magnetyczne włókna łączące go z każdą planetą naszego Układu Słonecznego i wszystko, co ma wystarczającą masę, aby

spowodować przyciąganie grawitacyjne lub pole torsyjne w naszej czasoprzestrzeni będzie wytwarzało magnetyczną i grawitacyjną współzależność ze Słońcem. Włókna, o których mówią są tymi portalami.

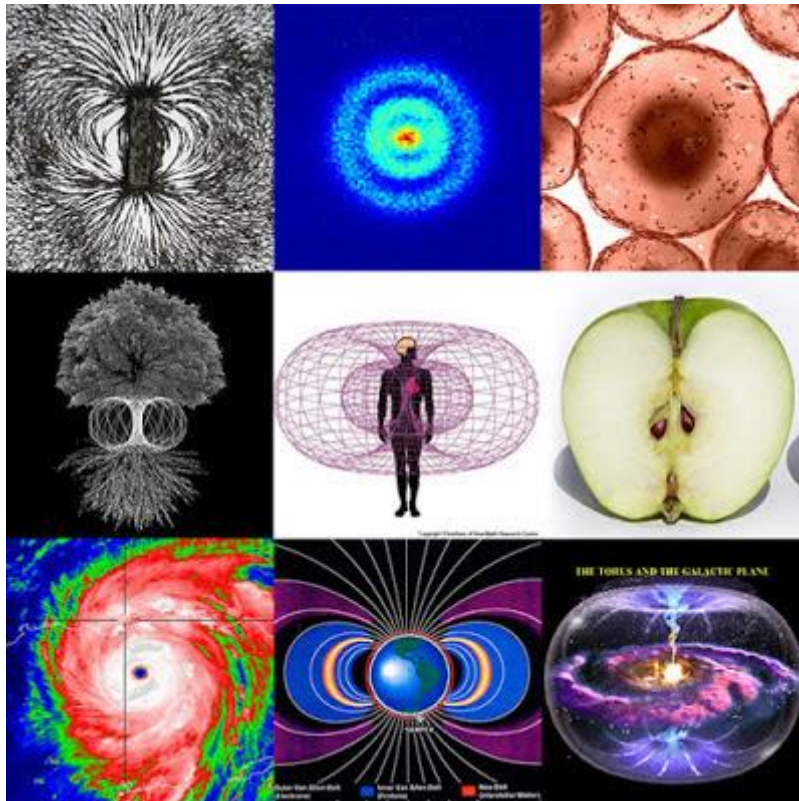
DW: Zgadza się.

CG: Są to mocne włókna elektromagnetyczne.

DW: Jeśli nie włączymy w to pola torsyjnego to ludzie nie zrozumieją jak to działa. (CG: Zgadza się.) Jest to elektromagnetyczna tuba posiadająca silne pole skrętne, która będzie działała jak tunel czasoprzestrzenny.



CG: Zgadza się. Dzieje się tak wewnątrz pola torsyjnego każdego układu gwiazdowego. Galaktyka jest gigantycznym polem torsyjnym. Wszystkie gwiazdy nieustannie krążą wokół centrum galaktyki, a gwiazdy znajdujące się bliżej jej środka poruszają się z inną prędkością. Te zależności magnetyczne zawsze się zmieniają.



DW: Zgadza się. To tak jak z elektrycznością, prąd płynie po najmniejszej linii oporu. Kiedy chcesz podróżować na gwiazdę, która znajduje się po drugiej stronie galaktyki to musisz poczekać lub obliczyć dokładny czas na odbicie tej podróży. Jeśli tego nie zrobisz to gdy zaczniesz podróżować, a ta gwiazda właśnie zmieniła swoją pozycję czy połączenie do innej gwiazdy – to drogą po najmniejszej linii oporu znajdziesz się w kompletnie innym układzie słonecznym.

DW: Jak w zwarcu.

CG: Jest to droga po najmniejszej linii oporu. Ona się zmienia. Jest to dość skomplikowane. Czym dalej w to wchodzisz tym bardziej te obliczenia stają się skomplikowane.

DW: Zaczęliśmy od rozmowy porównującej technologie starożytnych portali ze współczesnymi. Powiem, co jeszcze słyszałem i zobaczę czy zgadza się to z tym co mówisz. Henry Deacon powiedział mi, że starożytne portale pociągają za sobą pewnego rodzaju huśtawkę lub subiektywne doświadczenia, które są ekstremalnie drażliwe. W najlepszym przypadku przechodzisz na drugą stronę z wymiotami i jesteś bardzo zdezorientowany, a w najgorszym możesz stać się całkowicie obłąkany i nieodwracalnie przez to zniszczony. Powiedział, że ludzie naprawdę musieliby się nauczyć i stać się zaawansowanymi odnośnie możliwości własnej świadomości by móc bezpiecznie przez nie przechodzić.

CG: Używano tam również substancji chemicznych- zastrzyki. Podawano je ludziom, aby pomóc im przezwyciężyć te efekty. Było to poprawiane ... ciągle uczyli się jak używać tych starożytnych wrót sprawniej w trakcie kiedy uczyli się jak poprawić swoje obliczenia. Później to już nie było aż takim problemem. Na początku taka podróż z jednego miejsca naszego Układu Słonecznego do drugiego była wystarczająco uciążliwa, a przemieszczanie się z jednej gwiazdy na drugą było naprawdę niezbyt dobrym pomysłem. Nawet po tym jak opracowaliśmy ten proces do momentu, w którym mogliśmy podróżować od jednej planety do drugiej w naszym Układzie Słonecznym i zniwelować te skutki uboczne, zajęło im trochę czasu, aby dopracować prawidłowe obliczenia i dostroić się do

podróżowania tymi antycznymi systemami portali i przemieszczać się do innych układów gwiazdnych z pominięciem większości objawów chorobowych.

DW: W następstwie Eksperymentu Filadelfia (link tutaj: [https://pl.wikipedia.org/wiki/Eksperyment\\_Filadelfia](https://pl.wikipedia.org/wiki/Eksperyment_Filadelfia)) doniesiono o bójce w barze w Norfolk w Wirginii gdzie faceci zaczęli się bić i okładać pięściami, a gdy wpadli w gniew, (CG: Wypadli z fazy.) to stali się niewidzialni - a nosili takie niewielkie paczki na paskach rzekomo po to, aby powstrzymać to zjawisko. Czy jest to prawdą i dlaczego tak się stało?

CG: Eksperyment Filadelfia ... był bardzo nieodpowiedzialnym doświadczeniem. Z tego, co widziałem to nie wykonali zbyt wiele testów na obiektach nie-ludzkich przed jego przeprowadzeniem, nie wzięli też za bardzo pod uwagę pola torsyjnego. To było bardzo ciężkie pole elektromagnetyczne użyte w sposób impulsowy (DW: Pulsujący.), pulsujący który spowodował zmianę ich fazy. Nie pamiętam terminologii, której użyli, lecz zmierzili stan naszej naturalnej fazy materii i odkryli, że można ją zmienić lub przynajmniej w nią zaingerować przy użyciu pola elektromagnetycznego o bardzo dużym natężeniu.

DW: Informator Jacob powiedział mi, że istoty takie jak Drako są tylko nieznacznie poza obecną fazą naszej rzeczywistości i sensacyjnie jak to może zabrzmieć – każdego dnia kosmiczne statki Drako lądowały na trawniku Białego Domu, gdzie udawali się na spotkania do podziemnych obiektów. Czy słyszałeś kiedyś o czymś takim?

CG: Wiem, że mnóstwo tego wysoce zaawansowanego maskowania powoduje niewielkie wytrącenie z fazy pojazdów kosmicznych oraz istot, a Drako dodatkowo posiadają różne dziwne umiejętności. Wielu ludzi, którzy widzą tak zwane“ istoty cienie” (shadow people), które ich przerażają i czują, że karmią się one ich energią są astralnymi projekcjami Drako pojawiającymi się w ich pokoju (DW: Oh, ła!), aby się nimi karmić. Tak, ci Drako posiadają niezwykle zaawansowaną technologię.

DW: Czyli udoskonalono system współczesnych gwiazdnych wrót - wykluczono skutki uboczne, które zaistniały podczas Eksperymentu Filadelfia?

CG: Tak, i nie tylko to.... Mają możliwość zatrzymania pojazdu nad obiektem i przemieszczenia go na statek przy użyciu portalu - prawie tak samo jak w filmie „Star Trek” teleportowania go (beaming up) – nadal jest to technologia typu portal tylko bardzo zaawansowana.

DW: Czy obejmuje to proces triangulacji gdzie używane są trzy promienie, które namierzają poszczególne współrzędne danego punktu, a później przyciągasz portal z tego punktu z powrotem do punktu wyjścia?

CG: Zgadza się. Tworzy to portal w oddalonym punkcie i doprowadza go do pierwotnej lokalizacji. Udoskonalili jednak ten portal. Współczesne portale są niezwykle zaawansowane.

DW: Czy możesz przemieścić siebie przy użyciu tego portalu do jednego z tych podziemnych obiektów jak i również na powierzchnię planety? Czy wystąpią jakieś zakłócenia, gdy dostaniesz się pod powierzchnię planety?

CG: Nie.

DW: Dobrze.

CG: Możesz użyć tego portalu do przemieszczenia się prosto do obiektu podziemnego innej planety w innym systemie gwiazdnym.



DW: Czyli z zebranych od ciebie informacji wynika, że istnieje prawdopodobnie całe mnóstwo portali wybudowanych przez Starożytną Rasę Budowniczych, które mogą zostać odkryte w tych podziemnych jaskiniach.

CG: Portale jak i całe mnóstwo innej technologii.

DW: Czy uważasz, że jeśli doprowadzimy do Kosmicznego Ujawnienia, jak to przedstawia tytuł naszego programu – czy Program Kosmiczny w końcu ujawni ludzkości prawdę? Czy ludzie będą mieli dostęp do technologii portali zaraz po ujawnieniu?

CG: Nie wiem jak szybko to nastąpi. Często zadawane mi są pytania: *“Jak szybko będę mógł porozmawiać z Istotami Pozaziemskimi? Jak szybko będę mógł wybrać się na wycieczkę po naszym Układzie Słonecznym? Jak szybko będę mógł przejść przez portal na Marsa? Jak szybko ...”* Wiesz, to będzie pewien proces. Na początku wiele z tych technologii do których będziemy mieli dostęp podniesie jakość naszego życia tu na Ziemi.

DW: Dobrze

CG: Nadal jest jeszcze wiele bałaganu do uporządkowania. Nie załatwi się tego z dnia na dzień. Trochę to zajmie, aby posprzątać ten cały bałagan, który stworzyliśmy na przestrzeni lat. Fakt, że istnieje ten system portali sieci kosmicznych da nam możliwości - kiedy już rozwiniemy się do etapu, gdzie nie będziemy już dla siebie i dla innych zagrożeniem, kiedy będziemy uważani za cywilizację przejściową do czwartej gęstości będąc bardziej miłującymi i pozytywnymi z jednym umysłem i wspólnie działający - to wszystkie punkty z którymi łączą się te portale, wszystkie te różne istoty, które gdzieś tam egzystują są w zasadzie naszą dawno utraconą kosmiczną rodziną z którą zaczniemy się spotykać i od której zaczniemy się uczyć. Na pewno w pewnym momencie oni zaczną nas odwiedzać za pomocą tych kosmicznych portali, a my zostaniemy zaproszeni aby odwiedzać ich. Prawdopodobnie będzie to podobne do programu wymiany studentów. Będzie to bardzo ciekawe zobaczyć jak to wszystko się rozwinie.

DW: Czy za pomocą znanej ci technologii staniemy się cywilizacją w której każdy posiadałby działający portal w swoim domu, z którego mógłby dokonać ogromnych skoków bez potrzeby udania się do stacji transferowej? Czy będzie to raczej coś jak lokalny transport, który zabierałby nas do miejsca gdzie znajdują się większe portale? Czy byłoby to zbyt skomplikowane, jeśli każdy posiadałby dalekodystansowy osobisty portal?

CG: Brzmi to trochę chaotycznie, prawda?

DW: No tak.

CG: Chodzi mi o to, że byłoby miło przeskoczyć do centrum handlowego czy gdzieś indziej, ale gdy masz 7 miliardów ludzi, którzy nagle dostali nową zabawkę i chcą przemieszczać się po całej galaktyce to ... no nie wiem. Nie sądzę, aby miało to nastąpić natychmiastowo. Myślę, że na początku za pomocą tych portali będziemy mogli udać się do Cancun czy na Kajmany i tego typu miejsc.

DW: Cóż, zastanawiam się również – statek, który opisałeś wydaje się być tak szybki, że portale mogą być zarezerwowane dla rzeczy związanych z innymi planetami i tym, co znajduje się na tych planetach. Może będą stacje portali kosmicznych podobne do stacji metra lub linii lotniczych, a ludzie będą posiadać swoje własne statki, którymi będą podróżować gdzie tylko zechcą i tak szybko, że tak naprawdę nie będzie to miało znaczenia czy będzie to statek powietrzny czy portal.

CG: Zgadza się. Jak już mówiłem wiele z tych ras pozaziemskich używa bardzo dużych statków kosmicznych i przemieszczają się przez sieć portali po całej galaktyce oraz po innych galaktykach. Nasza galaktyka jest tylko malutkim punkcikiem, a Teleskop Hubble namierzył już wszystkie inne galaktyki, naszą lokalną gromadę galaktyk i dalej. Rasy pozaziemskie dokonały już tego miliardy lat temu łącząc te wszystkie powiązania energetyczne pomiędzy wszystkimi galaktykami, które teraz tworzą sieć portali. Słyszałeś ludzi mówiących, że wszystko w czasie i przestrzeni jest ze sobą połączone. Jest to jak najbardziej prawdziwe. Wszystko jest z sobą połączone.

DW: Pozostało nam kilka minut do końca, jednakże przywiódłeś mi na myśl coś, co opisałem w moich książkach jak sądzę w 2001 roku. Hiszpańscy naukowcy Battander i Florido oraz Einasto odwzorowali super gromady galaktyk i pokazali, że wszystkie są geometrycznymi matrycami. Opisali, że wszechświat przypomina karton na jajka (egg – carton universe). Święta geometria wydaje się być wibracją. Gdy wprawiasz w wibracje płyn otrzymujesz te same kształty. One wydają się być włóknami, które łączą te galaktyki - zupełnie tak jak to powiedziałeś.

CG: Tak. To co zostało przedstawione mi przez rasy pozaziemskie to, że nasz cały Wszechświat jest gigantycznym polem torsyjnym. Kiedy spojrzysz na galaktykę, to zobaczysz jedno wielkie pole skrętne. Dlatego niektóre gwiazdy poruszają się w jednym kierunku, a inne w przeciwnym, a jeszcze inne zygzakiem. Teleskop Hubble uchwycił galaktyki, które wydają się oddalać od nas z prędkością większą niż prędkość światła. I nie potrafią tego wyjaśnić, ale próbują. Powiedziano mi, że nasz Wszechświat jest gigantycznym wyglądającym prawie jak bańka polem torsyjnym. Wszystko jest połączone ze sobą poprzez włókna nazywane przez nich Kosmiczną Siecią.

DW: Dziękuję ci Corey. W następnym odcinku myślę, że będzie to dobry moment, aby przejść do pojęcia czasu i chcę omówić to, co inni informatorzy opisali mi jako warstwy czasowe - czyli idee w której czas może nawarstwiać się tworząc trójwymiarowy kształt. Przedstawimy interakcję czasu z portalami i naprawdę postaramy się dojść do lepszego zrozumienia zastosowania tej nowej fizyki w tym dziwnym świecie Tajnego Programu Kosmicznego. Wszystko to pojawi się w następnym odcinku "Kosmicznego Ujawnienia". Nazywam się David Wilcock i dziękuję za oglądanie.

CHRONOLOGICZNY SPIS ODCINKÓW: <https://ujawnienie.wordpress.com/david-wilcock/>

*Prowadzący Program Kosmiczne Ujawnienie:*

**David Wilcock** - pisarz, profesjonalny wykładowca, reżyser i badacz starożytnych cywilizacji, naukowiec do spraw świadomości i nowych paradygmatów obejmujących materię i energię.

**Corey Goode** - jest informatorem (z ang. whistleblower), który w serii rozmów przeprowadzanych z Davidem Wilcockiem w programie Cosmic Disclosure w Gaia TV ujawnia dotychczas nie znane opinii publicznej wydarzenia dotyczące działalności ludzi oraz istot pozaziemskich w naszym Układzie Słonecznym.

Strona źródłowa: <http://www.spherebeingalliance.com/blog/transcript-cosmic-disclosure-portals-cosmic-web.html>

TV internetowa programu Kosmiczne Ujawnienie: <http://www.gaia.com>

*Przetłumaczył: Sławomir Lernaciński*

*Copyright © 2012, Wszystkie prawa do kopiowania, używania, dystrybucji oraz przetwarzania powyższego tekstu zarezerwowane przez Sławomira Lernacińskiego*